

# SKAKPOSTEN

## Bird - Froms gambit!

Troldmanden fra Ålborggade har alle dage aspireret til at gøre Kåre og Jesper rangen stridig som DWSUs ukronede Bird-konge. Han har pt. åbningen på værksted og det følger der to gode forklaringer på om lidt. Åbningen 1.f4 blev i sin tid indført i DWSU af Kåre og her hurtigt kendt og frygtet som "Kåres partisan".

Jeg husker tydeligt, hvornår jeg selv første gang blev præsenteret for den. Det var under den berømte tropeskak på Ødslepengenhavdevej, den begivenhed som også er forevigtet på det ikoniske foto, som er klubbens visitkort på klubbens hjemmeside.

Som det ses af fotoet, hvis man tager luppen frem, startede Kåres og mit parti med 1.f4 d5 2.Sf3, og mere har jeg faktisk ikke lyst til at sige om det. Ikke et ord skal i hvert fald lyde om alle de dårlige undskyldninger man kan finde på, når aftenens vært holder en fuldtidsbeskæftiget med teoretiske og praktiske øvelser i præcisionsmålinger af højden af et blånålet havetræ. Fulgt af endeløse refleksioner over tekniske og økonomiske aspekter ved en mulig fældning af samme træ. Midt under mit parti og hver gang med mig i trækket. Ikke et ord. Men siges skal det, at efter denne tropenat, hvor jeg træk efter træk blev trukket længere og længere ned i



DWSU på Ødslepengenhavdevej under den legendariske tropeskak år 2000 (?). En aften, hvor Kåres nederdrægtige Partisan blev udfoldet for fuld styrke og langsomt kvalte en senere mangedobbelt DWSU-mester. Det var før Fromgambitten gjorde sit indtog i DWSU. Åbningen 1.f4 blev omtalt allerede i 1497 i Lucenas "*Kunst og kærlighed i 100 skakpartier*" og siden opkaldt efter den britiske mester Henry Edward Bird, der spillede den første gang i 1855.

sølet af Kåres partisan, da traf jeg en radikal beslutning: Fandeme nej, aldrig mere af samme skuffe. Der måtte være en anden recept

end 1...d5. Senere opdagede jeg så heldigvis Froms gambit (1...e5), opkaldt efter danskeren Martin

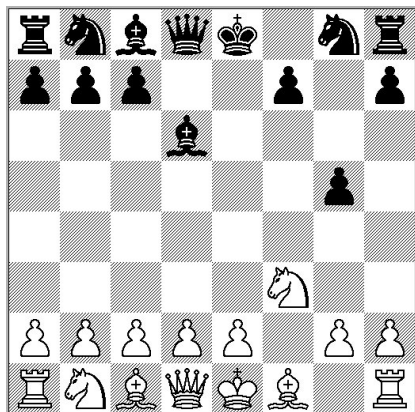
Severin From, 1828 – 1895. Det var kærlighed ved første blik!



SKAKPOST-artiklen *Clausen spiller Bird* fra 2001 berettede detaljeret om et dramatisk og kompliceret From-parti, som sort vandt til sidst. Siden har gambitten gået sin sejrsgang, herunder med dwsu-historiens korteste miniature hin aften i Langerød. Fem hiv! At den stadig lever i bedste velgående blev bevist for nylig, da troldmanden efter et halvt års forberedelse gik til angreb på den From, som han alle dage har betragtet som en plat fidusgambit...

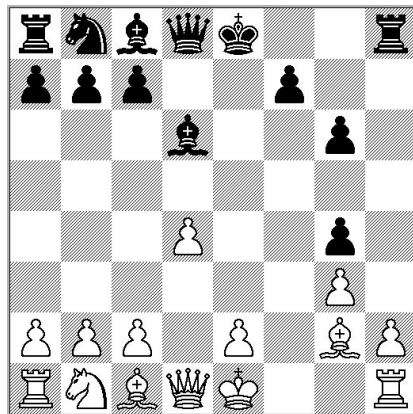
**Mørke-Christian**, Rdv. 30.3.2014

**1.f4 e5! 2.fxe5** Modtaget. Det skarpeste svar. **2.e4** trækstil til konge-gambit **2...d6 3.exd6 Lxd6 4.Sf3 g5!?** Laskers gamle recept. Han brugte den til at nakke selveste mr. Bird. Det var i 1892. I 2005 skrev Taylor: "I see no way for Black to equalize with 4...g5". Ham om det.



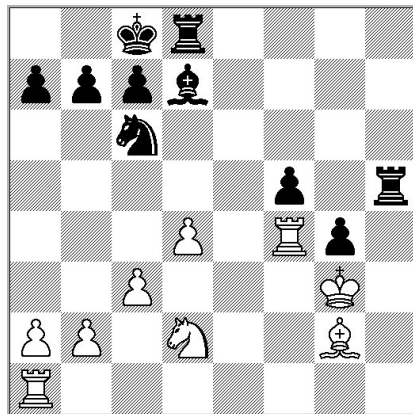
Med 4...g5 indleder Sort straks et angreb på Hvids springer. Planen er at optrevle hvids kongefløj. Et godt alternativ med samme ide er 4...Nf6, jf. "Clausen spiller Bird".

**5.g3 g4 6.Sh4 Se7 7.Lg2 Sg6 8.Sxg6 hxg6! 9.d4?!**



Første etape er fuldført. Bemærk bl.a. Sorts halvåbne h-linje...

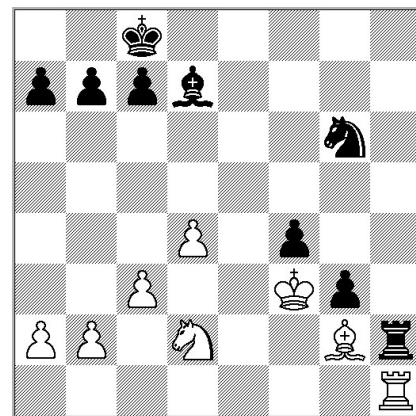
**9...Txh2! 10.0-0** (10.Txh2 Lxg3+) **10...Lxg3! 11.e4 Dh4 12.De2 Sc6 13.c3 Ld7 14.Lf4 Lxf4 15.Txf4 0-0-0 16.Df2 Dxf2+ 17.Kxf2 f5 18.exf5 gxf5 19.Kg3 Th5 20.Sd2**



Anden etape fuldført. Sorts gambitbonde er nu forvandlet til en plusbonde og to forbundne fri-bønder. Strategien var herefter først at ryge f4-tårnet ud af hulen med Sc6-e7-g6, dernæst at lade bondelavinen rulle...

**20...Se7 21.Th1 Txh1 22.Lxh1 Sg6 23.Tf1 f4+ 24.Kf2 g3+ 25.Kf3 Th8 26.Lg2 Th2! 27.Th1**

Tredje etape fuldført. Nu trumfer Sort ved at vinde Hvids tårn...



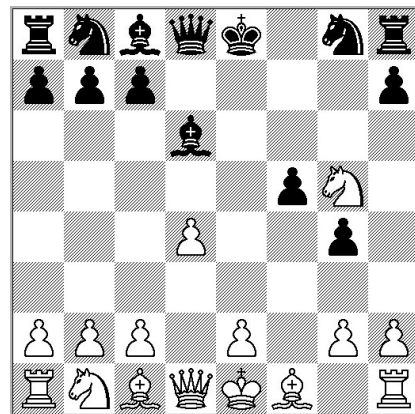
**27...Sh4+! 28.Kxf4 Sxg2+ 29.Kxg3 Txh1!** Haps tårn **30.Kxg2 Ta1 31.a3 Ta2 32.Sc4 b5!** Opgivet.

Hvid mister b-bonden og er derefter nede med et rent tårn.

Knap en uge senere vendte Mørke kampberedt tilbage. Gambitten havde været en tur på hjemmeverkstedet, og nu skulle den endegyldigt sættes til vægs...

**Mørke-Christian**, Åbg. 3.4.2014

**1.f4 e5 2.fxe5 d6 3.exd6 Lxd6 4.Sf3 g5 5.d4!?** Nyskabelsen. Åbner linjer og dækker bl.a. g5 til springeren. **5...g4 6.Sg5 f5!**



Sort dækker e4 og truer nu 7...h6 fulgt af springerhaps. Hvid så, at hvis han forinden kunne åbne h-linjen med h3 og h3xg4, så kunne Sort ikke slå på g5, da det koster Sorts eget tårn. Ergo: **7.h3?? Ups!! 7...Lg3+! 8.Kd2 Dxd4 mat!**

Bange for Bird?

Spil From!!

clj