

# SKAKPOSTEN

## Tårnslutspil 2

Fortsat fra nr. 2014 / 6

Kåre-Christian, Bagsv. 8.4.2014

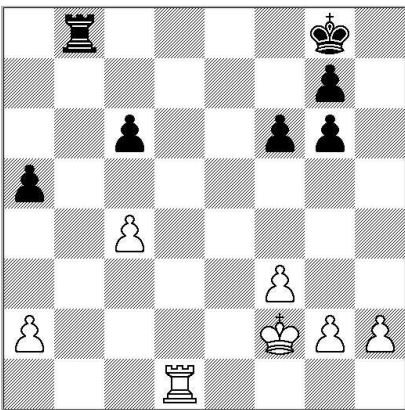


DIAGRAM 1 - Hvid trækker

Jeg havde i DIAGRAM 1 flyttet mit tårn fra e- til b-linje i tro på at slaget i første omgang ville komme til at handle om de svage bønder i linje a og c. Det truer straks med skak og haps af a-bonden. Og hvis 30.Rd2, så 30...Rb4, fulgt af Ra4 med trussel af to bønder. Hvis 30.Rd6 med trussel af c-bonden, så skak i række to fulgt af haps på a-bonden med accept af tab af c-bonden og derefter nogen usikkerhed om hvad der så kunne ske. Jeg ville få en fribonde i linje a, Kåre en i linje c. Min konge var et træk nærmere fjendens bonde end Kåres konge, men min bonde var jo en randbonde (som der altid er et eller andet underligt ved). Mit tårn ville komme til at stå foran min forvandlingsbonde, hvilket normalt ikke er det bedste udgangspunkt. Men Kåres tårn

ville jo også stå foran hans forvandlingsbonde. Så deet...

Noget i den stil tænkte jeg og Kåre (som valgte 30.Rd2 i DIAGRAM 1) og med den slags overvejelser fortsatte vi de næste 31 træk<sup>1</sup>. Til slut var min sidste overlevende bonde, den bagerste g-bonde, kommet så meget foran, at den kunne gå i dronning og stoppe Kåres sidste overlevende bonde, a-bonden, inden den selv nåede i bund. Og så gav Kåre op.

Jeg synes tårnslutspil er hulens svære, slutspil i det hele taget. Men jeg kan godt lide at spille dem og synes også de er sjove at studere, hvis de ikke er alt for indviklede. Evalueringerne bliver så dejligt konkrete, og ofte afgør et lille uskyldigt træk. Ikke noget med abstrakte fordele på brøkdelle af bønders værdi. Nej: Vundet, tabt eller remis! Kåres og mit slutspil var meget indviklet, og jeg ved ikke om DIAGRAM 1 er "vundet", "tabt" eller "remis". Jeg tror, ligesom Dylars, at det er

remis, men er i tvivl om, hvor det afgørende vendepunkt indtraf. Der var ikke tale om nogen oplagte bukke, snarere om langsomt og vedvarende pres, der til sidst endte med at vælte læsset. Først troede jeg, at Hvid allerede tabte i træk 37 (med 37.Kd2):

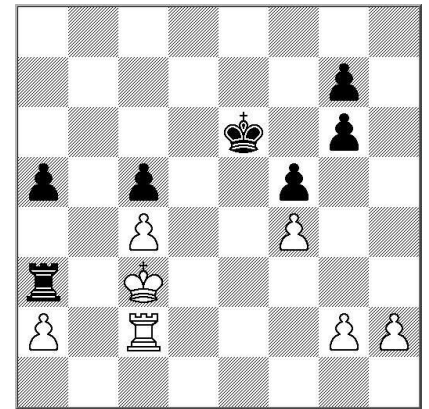


DIAGRAM 2 - Hvid trækker

Vi var lidt inde på det straks efter partiet, hvor Kåre selv pegede på 37.Kb2. Chresten mente fejlen lå et andet sted og at 37.Kd2 var bedst. **37.Kd2** betød efter **Kf6 38.g3 g5**, at den hvide konge blev fanget på række 2, mens Sorts tårn vedvarende kunne blokere række 3. Og hele tiden lurede truslen om haps på a-bonden, hvis Hvid fjernede dækningen af den med sit tårn. Det låste også Hvids tårn. Hvids fastlåste positioner gav Sort både terræn og tid til at gnave sig frem med først konge og bønder i linje f og g og siden æde Hvids afgørende stopklods, c-bonden. Siden har Rybka påpeget, at Hvid i stedet for 38.g3 kunne have spillet 38.Rb2! med

<sup>1</sup> 29... Rb8 DIAGRAM 1 30.Rd2 (30.Ke3) 30...Rb4 31.Rc2 Kf7 32.Ke3 c5 33.Ke4 Ke6 34.f4 f5+ 35.Kd3 Ra4 36.Kc3 Ra3+ DIAGRAM2 37.Kd2?! (37.Kb2=) 37...Kf6!+= 38.g3? (38.Rb2!) g5!-+ 39.fxf4 Kxf4 40.Ke2 Kg4 41.Kf2 a4 42.Kg2 f4 43.gxf4 Kxf4 44.Kf2 g5 45.Ke2 Ke4 46.Kd2 Kd4 DIAGRAM3 47.Kc1? Rc3! 48.Kb2 Rxc2+ 49.Kxc2 Kxc4 50.Kd2 Kd4 51.Kc2 g4 52.Kd2 c4 53.Kc2 DIAGRAM4 Ke3! det enkleste (53...c3 54.Kc1 Kd3 55.Kd1 c2+ 56.Kc1 DIAGRAM5) 54.Kc3 Kf2 55.Kxc4 Kg2 56.Kb4 Kxh2 57.Kxa4 g3 58.Kb5 g2 59.a4 g1Q 60.a5 Qa7 0-1

mulighed for at aktivere tårnet med temposkak fra b6 - og uklart spil til følge. Derfor tror jeg nu, at Hvids afgørende fejl alligevel ikke var 37.Kd2, men 38.g3. Vist nok.

Da c-bonden faldt, var det i hvert fald slut for Hvid. Den faldt sådan her (efter 46...Kd4):

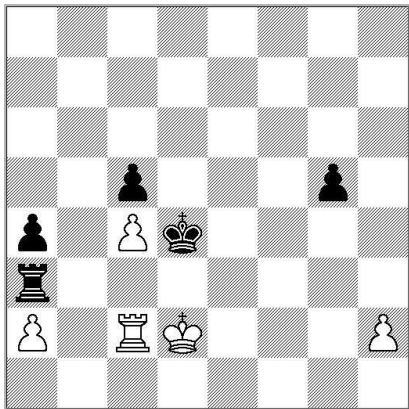


DIAGRAM 3 – Hvid trækker

Hvid er i træktvang. Flytter tårnet, ryger der straks en bonde (eller tårnet selv). Ditto med h-bonden. Flytter den, så ryger den. Og kongen vil allerhelst blive stående, for at hindre Sorts tårn i at gå til c3. Hvid spillede **47.Kc1** med plan om at få kongen til b2 og dække c3 derfra, men det var for sent. **47...Rc3!** vandt ikke bare c-bonden, men fremtvang også en tårnafbytning. Det gav Sort en nemmere vej til målet, end hvis Hvid havde holdt tårnet på brættet (fx 47.Kd1 mhp. Rc3 48.Rg2).

Mørke har spolet filmen længere baglæns og i DIAGRAM 1 peget på 30.Ke3 som en bedre vej at gå for Hvid, fremfor 30.Rd2. Ikke bare som remis-våben, men som gevinst-strategi. Det er ikke nogen dårlig ide. Den følger skole-skakkens grundprincip om tidlig aktivering af kongen i slutspil og har den konkrete pointe 30...Rb2?! 31.Rd2! Her får Hvid med tempogevinst sin konge tættere på a- og c-bønderne, hvis

Sort bytter tårne på d2. Nok til at Hvid får forvandlet sin a-bonde ét træk før Sort får forvandlet sin c-bonde, hvis det udvikler sig til et ræs. Med andre ord: Brættid! Varianten kunne sikre Hvid en lille fordel med dame og tre bønder mod dame og to i et kompliceret slutspil, men uden sikkerhed for gevinst. Spiller Sort derimod først 30...Kf7 (aktiv konge!) er sagen mindre klar. Hvis så fx 31.Rd6 Rb2 32.Rd2 og så afbytning på d2, så har Sort vundet et tempo og forvandler ét træk før Hvid, hvis der ræses med a- og c-bønderne. Og her vinder Sort, fordi de nye damer kan tvangsafbyttes og sort derefter kommer først til ædegilde på bønderne på kongefløjen. Brættid!! Hvid ville imidlertid i stedet for ræset kunne centrere kongen og gå i opposition og holde remis - eller vinde, hvis Sort ikke spiller præcist. Det beviste Mørke i flere langhårede telefonvarianter. Rybka siger nogenlunde lige efter både 30.Ke3 og 30.Rd2, dog med lille præference for 30.Ke3 (hhv. +0,04 og -0,06 på trækdybde 24).

Nok om det. Vi spoler frem til partistillingen efter 53.Kc2:

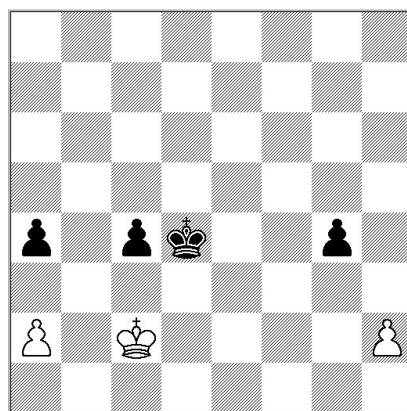


DIAGRAM 4 – Sort trækker

Her sad jeg og regnede lidt på, om jeg skulle fortsætte med at presse c-bonden mod bunden støttet af kongen. Jeg vidste fra

slutspilsteoriens ABC, at hvis der kun havde været de to konger og c-bonden, som de står i DIAGRAM 4 (altså uden a-bønderne og g- og h-bønderne), så ville spillet være remis. Uanset hvem der var i trækket. Men her? Lidt sværere at overskue, og jeg besluttede hurtigt, at jeg ikke gad regne videre på det. Jeg talte mig frem til, at sort skulle bruge 7 træk på at forvandle sin g-bonde, mens Hvid skulle bruge 9 på at forvandle sin a-bonde. Og hvis han ville have c-bonden nedlagt først, så 10 træk. Spillede derfor **53...Ke3!** og gik over og tog h-bonden, gik i dronning med g-bonden og plantede dronningen på a7. Og så var det slut. Man kunne dog godt i DIAGRAM 4 være kørt på med c-bonden, har jeg siden fundet ud af, men der er en lille finte: Hvis fx 53...c3 54.Kc1 Kd3 55.Kd1 c2+ 56.Kc1, hvad så nu?

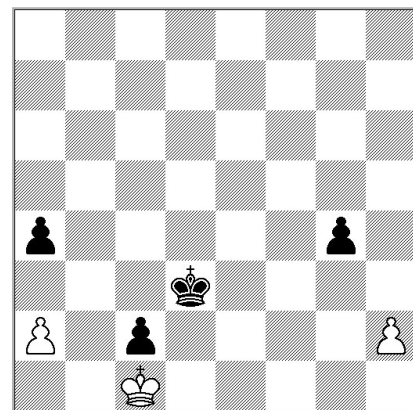


DIAGRAM 5 - Sort trækker

Her kan Sort overveje 56...a3, men så giver 57.h3 gxh3 pat, og 56...g3? 57.hxg3! er katastrofalt (Sort kan holde remis her, men kun med det yderste af neglene). 56...Kc3 kan spilles og vinde, men komplicerer tingene unødigt. Sorts nemmeste vej er 56...a3! 57.h3 g3!! og mat i 2. Den frie h-bonde bliver Hvids skæbne. Fordi den giver ekstra tid – OMVENDT BRÆTTID!

clj