

SKAKPOSTEN

KONGESKAK STEEN

10. FEB 2015

Noget så sjældent som fem brædder på række måtte lines op i Steens spisestue, da DWSU for første gang i lange tider formåede at give fuldt fremmøde til et tirsdagsarrangement. Alle mand på nær den ferieramte Jesper var på plads, og der blev spillet tæt, skulder ved skulder. Et par tidlige svips i formandens kalkulationer gjorde det muligt at gøre kort proces i mit og formandens parti, så vi fik god tid til at kigge med på sidelinjen på nabobrædderne.

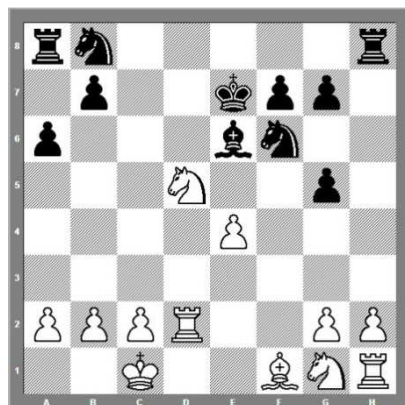
Blandt snakkefælderne viste den ellers meget interessante grafik om GDP vs. lykkefølelse, som værten endda havde været så venlig at hænge op på væggen, sig at være lidt af en fuser. Den lod ikke til at rage nogen whisky-skakker en høstblomst, og det samme gjaldt det ligeledes særdeles spændende spørgsmål om det lykkebringende affald vs. den affaldsbegrænsende lykke. Ej heller Lars' bebudede prædiken om vejen til lykke via lidelse og accept, eller hvordan det nu er det hænger sammen, gav anledning til mange løftede bryn, om nogen notits overhovedet. Så var der mere bid i spørgsmålet om hvad Eik Skalø og hans venner havde indtaget inden de i Bent Fabricius Bjerres studie Metronome i 1967 indspillede deres legendariske skive Hip. Her

kunne de fleste whiskyskakkere være med. Nogle kunne sågar divertere med yderligere oplysninger om indtaget af dette og hint forud for andre rock-ikoners indspilninger i samme periode.

Christian-Torben, 10. feb. 2015
Pircs forsvar (1.e4 d6)

Parti-rapporten fra KONGESKAK Roskilde den 9. sep. 2014 indeholder en fyldig redegørelse om den jugoslaviske stormester Vasja Pirc og om teorien bag Pircs forsvar - og om DWSU-praksis med det. Her nøjes vi med et par snapshots startende ved et kritisk punkt, hvor Sort er i trækket kort efter en dronning-afbytning, der i tumulten kostede sort en bonde. Vi kommer ind i stillingen efter Hvids 13.Nc3-d5, og det er afgørende, at sort nu spiller præcist:

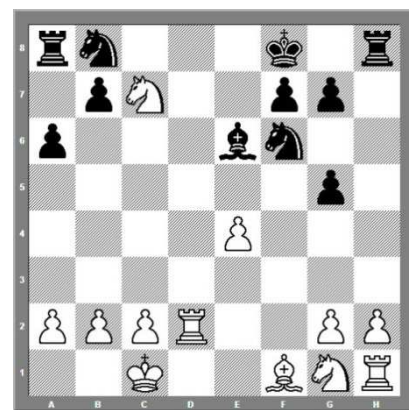
1.e4 d6 2.d4 Nf6 3.Nc3 e5 3...g6; 3...Nbd7!? 4.dxe5 dxe5 5.Qxd8+ Kxd8 6.Bg5 Bd6 7.0-0 Be6? 7...h6!? 8.f4! h6 9.fxe5 hxg5 10.exd6 cxd6 11.Rxd6+ Ke7 12.Rd2 a6 13.Nd5+



Sort trækker

Sort står skak. Dilemmaet er, om han skal afbytte på d5 og tillade Hvid en fremrykket fribonde, eller om han skal flytte kongen og acceptere det halløj, der kan opstå, hvis springeren så hopper til c7 eller b6. Sort valgte skæbnesvangert at acceptere halløjet:

13...Kf8? En dyr vej at gå, og den blev ekstra dyr, da sort ville redde tårnet på a8 efter **14.Nc7...**



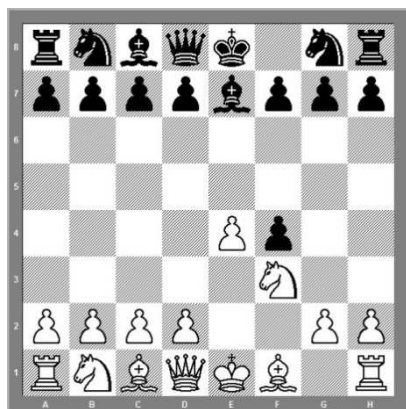
14...Ra7? Fatal: 15.Rd8+!

Opgivet. Alt ramler. Det mindst ringe havde været 14...Ke7 15.Nxa8 Nxe4 16.Nf3 Nxd2 17.Nxd2 med en merspringer til Hvid. Nødvendigt var derfor afbytning på d5 i det første diagram med 13...Bxd5 14.exd5 og kun en plusbonde til hvid. Det havde dog været en giftig fribonde og sundest havde derfor nok været en tidligere afvigelse som fx 7...h6 eller 3...g6. Eller måske 3...Nbd7!?, som Stockfish godt kan lide og som også scorer bedst for sort i statistikken (49 %).

Chresten-Kåre, 10. feb. 2015
Kongegambit (modtaget)

Endnu et kongegambit-slag mellem to af whiskyskakkens pionerer og store koryfæer! Denne gang med sort som triumfator, og det vha. Kåres urgamle recept 3...Be7 (Cunningham-forsvaret). Dette forsvar har i DWSU været sjældent set efter Ivars brutale nedslagning af det med TREBONDEGAMBITTEN i 2004 (partiet kan ses i DWSU-basen og har også været analyseret i SKAKPOSTEN), og det aftvinger respekt, at Kåre dette til trods genoptog varianten og tilmed kørte en flot pind i hus under Roskildeskakken. Vi prøver med afsæt i støvsamlere på Sluseholmen (Shaws 680-siders mursten: *The King's gambit* fra 2013, som i dag også findes i et måske knap så støvet eksemplar i Raadvad), at give et par ideer til, hvordan Hvid kunne have holdt det sorte angreb bedre i ave (det sorte "forsvar" er nok så meget et angreb!).

1.e4 e5 2.f4 exf4 3.Sf3 Be7!?
"CUNNINGHAM-FORSVARET":



Hvid trækker

Hvid står allerede nu ved en vigtig skillevej. Sort truer straks løberskak på h4 med deraf følgende komplikationer.

Den altoverskyggende hovedvariant har i mange år været – og er stadigvæk – **4.Lc4!** fulgt af enten det direkte **4...Lh4+** (som igen forgrenes i det respekterede **5.Kf1!** og den mindre respekterede, men fantastiske og aldrig klart gendrevne TREBONDEGAMBIT **5.g3!?** fxg3 6.0-0! 7.gxh2+ Kh1!) eller det iflg. Shaw bedre og mere positionelle **4...Sf6**, som typisk følges op med **5.e5**.

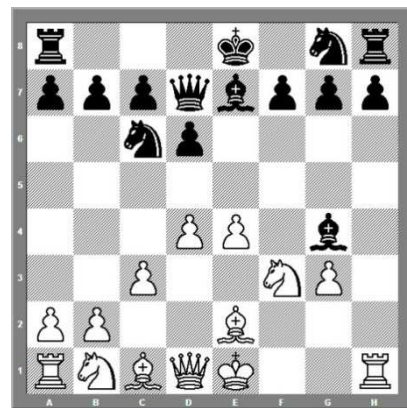
Shaw gør en del ud af det alternative **4.Sc3!?**, som også er et nøgletræk for ham imod fx **3...g5**. Systemet bygger på en relativt ny og anderledes måde at spille kongegambit på, ofte funderet i en lang rokade for hvid.

Samlet bruger Shaw 54 tætskrevne sider på Cunninghamforsvaret, som han finder solidt. Det store hiv i modtaget kongegambit har dog alle dage været **3...g5**.

4.g3?!

En usædvanlig spillemåde, der helt ignoreres af Shaw. **g3** kan bruges aggressivt i TREBONDEGAMBITTEN (**4.Bc4 Bh4+** **5.g3**), hvor hvids løber er nået væk og sort derfor kan følge **5...fxg3** op med **6.0-0!** og skarpt spil mod **f7**. Med teksttrækket forhindres løberskak fra **h4**, men det koster dyrebar tid. Og hovedvarianterne er som nævnt **4.Bc4** og **4.Nc3**.

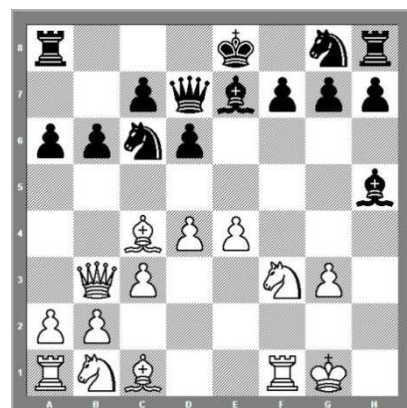
4...d6 En lidt forsigtig opfølgning. Stockfish ville uden tøven have hugget til straks med **4...fxg3!** **5.d4!** **fxg3** **6.hxg3 Bg4** **7.Be2** En sund profylakse, som også er Stockfish' foretrukne. Selv var jeg nok kommet til at spille det mere utålmodige og svagere **7.Bc4**. **7...Nc6** **8.c3 Qd7**.



Hvid trækker

9.0-0?

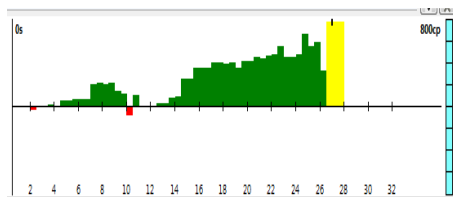
Frygtløst – og tæt på to minusbønder iflg. Stockfish. Den foretrukker **9.Bf4!?** med uklart spil. **9...a6** **10.Qb3 b6?!** Forsigtigt (bedre **10...Nf6!**). **11.Bc4 Bh5**



Hvid trækker

Hvid har opbygget tryk mod **f7**. Det er bare svært at få det til at bryde igennem, den generende **Na5!** truer straks, og Hvids kongestilling er udsat. Selv fik jeg i efter-analysen den usunde ide at ofre damen med **12.Bxf7+!?** **Bxf7** **13.Dxf7+!?** **Kxf7** **14.Ne5+** med både dobbeltskak og damegaffel. På bundlinjen ender hvid dog med en let offi i underskud. Desværre er der vist heller ikke andre varianter, der virker – og slet ikke partifortsættelsen: **12.Ng5?!** **Bxg5** **13.Bxf7??** **Bxf7!** med 7 bønders plus til sort på Stockfishbørsen. Noteringen ophørte her, og sort vandt snart. *clj*

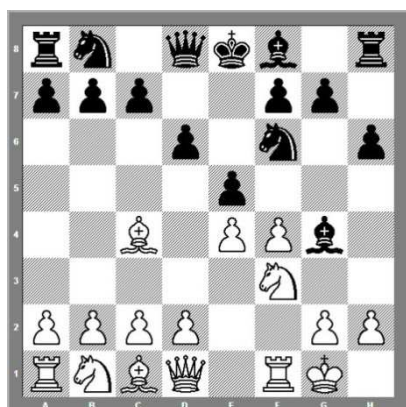
Michael-Steen, 10. feb. 2015
Kongegambit (afslået)



Endnu en klassisk kongegambit blev leveret under kongeskakken, med tidligt offer på f7 og alt hvad dertil hører af efterfølgende komplikationer.

Evalueringsprofilen tegner et tydeligt billede af en overvejende hvid dominans, men også af en lille åbning omkring træk 10, hvor Sort kunne have slået kontra med giftigt spil. Chancen blev dog forpasset og snart efter var Hvid atter ovenpå med stor fordel. Vi ser nærmere på et par højdepunkter i det farverige og til tider meget tveæggede spil.

1.e4 e5 2.f4 d6 3.Nf3 Bg4 4.Bc4 h6 5.0-0 Nf6? (5...exf4 med lige eller i hvert fald uklart spil)



Steen overså et klassisk og velkendt trick med eksplosion på f7. Mic så det, og det bragede igen lige efter bogen...

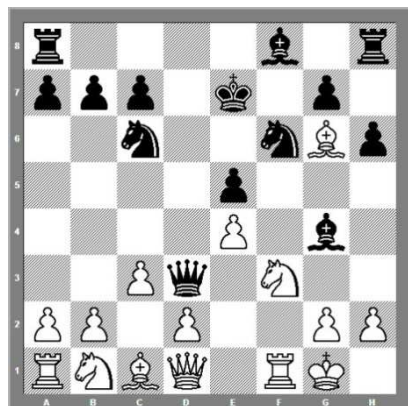
6.fxe5! dxe5? (6...Bxf3) **7.Bxf7+!** Pointen. Sort kan ikke slå tilbage

pga. rekylen 8.Nxe5+ fulgt af løberhapset 9.Nxg4.

7...Ke7 8.Bg6 Nc6 9.c3 Hvid gør klar til yderligere pres, men...

9...Qd3!

En stærk kontra. Hvid har stadig fordel, men skal spille præcist.



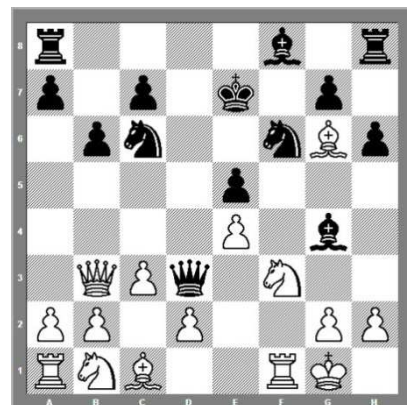
Hvid trækker

10.Qb3?

Et fristende hiv, som sætter tryk mod både f7 og b7. Alligevel var det en fejl, som kunne have vendt op og ned på det hele og bragt Sort i plus med en halv bonde hos Stockfish. Pointen er, at Sort nu kunne have tilladt slag på testamentebonden, hvis han først frigjorde den sortfældede løber til skak fra c5 (rykker kongen ud af skak til h1, så falder tårnet på f1).

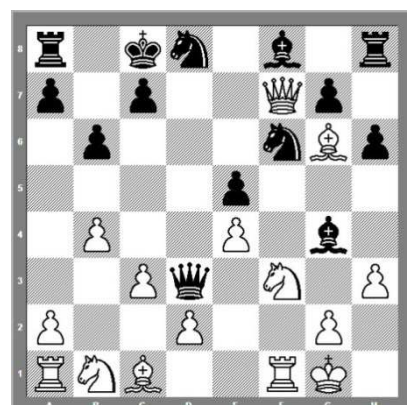
10...b6? Misset chance og tilbage til Hvid fordel igen.

10...Kd7! havde givet sort gode kontrachancer, fx 11.Qf7+ (11.Qxb7?? Bc5+ og sort vinder) 11...Kc8 12.b4 (tvunget, ellers 12...Bc5+ og sort vinder) 12... a5 med uklart spil og chancer til begge sider.



11.Qf7+? nærliggende, men præmaturlt iflg. fisken, der nu dømmes lige spil. Bedre var mobilisering af nogle flere hvide offi'er (fx 11.Na3) efter devisen, at der skal mere end én ven til at skabe en god fest.

11...Kd8 12.b4! godt og nødvendigt, ellers 12...Bc5+ med fordel **12...Kc8?! 12...Bd7= 13.h3 Nd8!?**



Hvid trækker

Voldsomme komplikationer efter sorts Nd8, som var en modtrussel på hvids dame efter at hvid havde truet sorts løber på g4). Mic var kold som is:

14.Nxe5!!

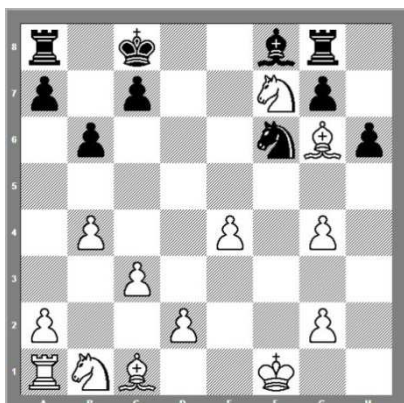
En mod-mod-trussel! Og herefter gik der kludder i det:

14...Qxf1+?!

En regnefejl, som koster Sort dyrt. 14...Qg3 kunne have be-

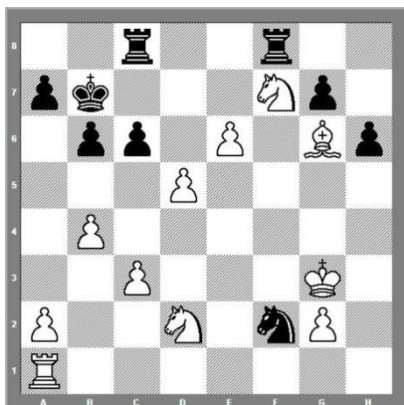
grænset skaden til en enkelt bonde.

15.Kxf1 Nxf7 16.Nxf7 Rg8
17.hxg4



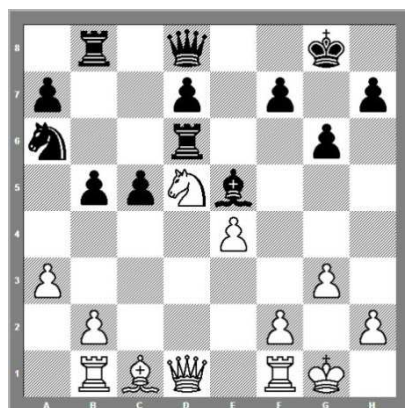
Røgen har lagt sig og regnebrættet kan gøres op: To lette og to bønder til hvid mod et enkelt tårn til Sort. Massiv hvid fordel og herefter overvejende spil til kun et mål.

17...Be7 17...Nxc4? 18.Bf5+
18.d4 Kb7 19.Bf4 Nxc4 20.e5 c6
21.Nd2 Rgf8 22.Ke2 Bg5 23.Kf3
Bxf4 24.Kxf4 Nf2 25.e6 Rae8
26.d5 Rc8 27.Kg3



Notering ophørt med plus 9 til Hvid. Sort er klemt på baglinjen og kan ikke redde sin springer på f2 og han opgav også kort efter.

Bo-Lars, 10. feb. 2015



Hvid trækker

Hvid er en bonde nede, men har iflg. fisken endnu fuld kompensation. Men ikke efter næste træk.

1.f4? Aktivt, men også en svækkelse og hvid dykker til minus 1 (dvs. slet og ret den bonde, han er i underskud på brættet).

Hvis i stedet for 1.Be3!, så stadig lige stilling, hævder den, fisken. Skal man gøre forsøg på at forstå hvorfor? Jeg ved det ikke, men jeg tror, at der måske kan gemme sig nogle spændende hemmeligheder i svaret. Jeg bilder mig ind, at det måske har noget at gøre med kongesikkerhed og farligheden i skarpe åbne diagonaler lige foran ens egen konge. Altså den slags livrem-og-seler-principper, som jeg normalt sætter en ære i at blæse en lang march. Men det kan koste point at blæse på dem, det kan det helt sikkert. Måske det også var det, der i sidste ende kostede Bo pointet i dette parti, som han senere tabte på tid i en presset stilling. Måske.

clj

Lars-Bo, 10. feb. 2015

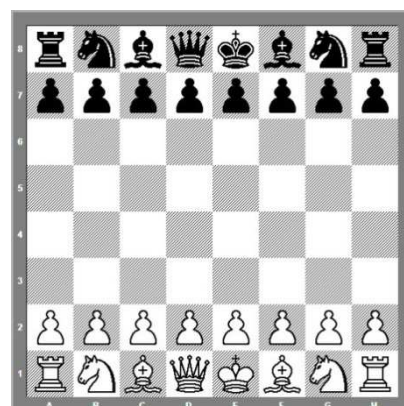


En uortodoks åbning med svingende, men nogenlunde balanceret spil frem til noteringens ophør efter træk 11, hvor stillingen var helt lige. Sort røg senere ned med en kvali og kunne til sidst ikke holde presset fra Hvids to tårne, der trykkede for hårdt mod baglinjen. Og så opgav Bo.

1.g3 d5 2.Bg2 c6 3.d4 h6 4.Nf3
Bf5 5.0-0 e6 6.Nc3 Nf6 7.a3 Be7
8.Ne5 0-0 9.Re1 Nbd7 10.Bf4
Nb6 [10...g5!?] 11.e4 dxe4.



Henrik-Ivar, 10. feb. 2015



Notering ophørt. 0-1

clj