

# SKAKPOSTEN

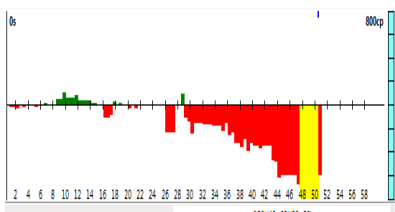
## KONGESKAK KÅRE

24. FEB 2015

God whisky, god kaffe og kolde øl til både bilfolk og togfolk. Fire brædder på stribe ved regulære borde, gode stole og god belysning. Black Key på anlægget og et flot tag-selv-bord i køkkenet med brød, ost, postej og pølse. Kåre ved godt, hvordan man skruer en gedigen omgang kongeskak sammen. Og trods travlheden med renovering af badeværelset og arkitekttegnet papafskærmning af trappen svigtede han selvfølgelig ikke. Det hele var som det skulle være.

SKAKPOSTEN fik noter fra både en sicilianer og en Bird. Vi starter med sidstnævnte, hvor den gamle partisan havde revanche til gode mod Jesper.

### Jesper-Kåre, 24. feb. 2015 Birds åbning

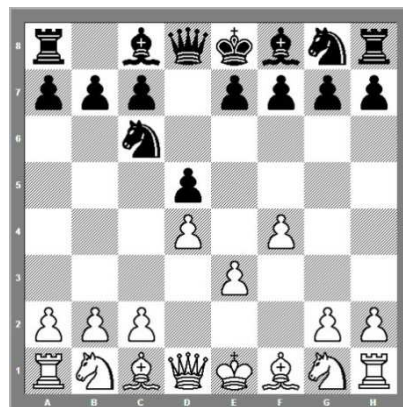


Evalueringsprofilen tegner det typiske bird-billede, hvor hvid ligger underdrejet fra træk 1. De gir bare ikke meget for den fugl, de maskiner! Alligevel lykkes det gang på gang hvid at spille sig ind i det grønne igen, og det gjorde Jesper også hurtigt...

1.f4 d5 2.d4 Sc6

2...Lg4 (Jesper-Henrik 2014) og 2...c5 (Jesper-Christian 2014) kan ses på <http://dwsu.dk/> (Jespers kampe nr. 50 og 51, og SKAKPOSTEN 16 og 17 2014). Sort har flere andre muligheder. 2...Sf6 er det hyppigste. 2...f5 har været spillet af Peter Heine.

3.e3

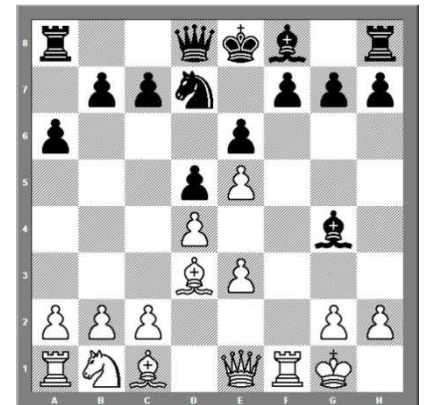


En mulig STONEWALL er i sigte (f4, e3, d4 – og c3). Den kunne Larsen godt lide med sort i hollandsk (f5, e6, d5, c6), og, som allerede berettet af formanden, så vandt Carlsen for under en måned siden over Anand – også med Stonewall-opstillingen:

<http://afri.chess.net/magnus-carlsen-wins-against-anand-playing-the-stonewall/>

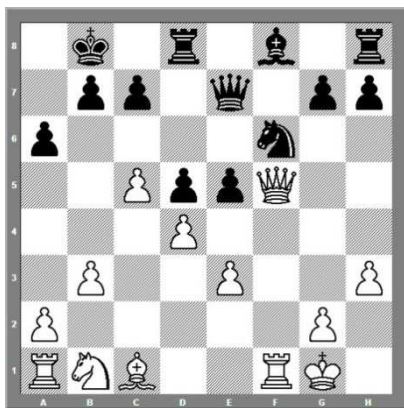
Med Hvid foretrak Larsen gerne – ligesom Jesper i dette parti - c4 i ét hiv med mere proaktivt spil. Har Clausen studeret Larsen? Eller omvendt?

3...Sf6 4.Sf3 Lf5 5.Ld3 Lg4?!  
5...e6!? 6.0-0! a6 7.De1 e6 8.Se5  
Sxe5?! 8...Lf5 9.fxe5 Sd7?!



Her er jeg ikke i tvivl om at Larsen ville have givet Stockfish ret i, at Hvid har vundet åbningen (+1,3). Hvid har rokeret. Hvid har en halvåben tårnlinje. Hvid har terræn. Hvids dame er klar til at gå i aktion. Hvid har overvægt i centrum. Og Hvid kan trykke frem i centrum og skabe luft for sin sortfældede løber (kan ellers godt være lidt af et problem i Stonewall). Hvad har sort? En hvidfeltet løber, der hænger til tørre. En konge, der ikke har rokeret. Og en springer, der ikke ved hvor den skal gå hen. Ellers? Nåh jo! Sort har sin f-bonde!! Utroligt så meget skade en lille f-bonde kan rette op på, hvis bare den støder frem med rettidig omhu. Og så kan også springeren pludselig komme i spil igen! Små finesser bidrog til, at Sort gradvist fik styrket sin position og udlignet, og snart var der også mulighed for mere end det...

10.Df2 10.Dg3!? De7 11.b3 f5!  
12.exf6 Sxf6 13.c4 0-0-0 14.c5 e5  
15.Lf5?! 15.h3!+= Kb8 16.h3?-/+  
16.Lxg4!= Lxf5!= 17.Dxf5

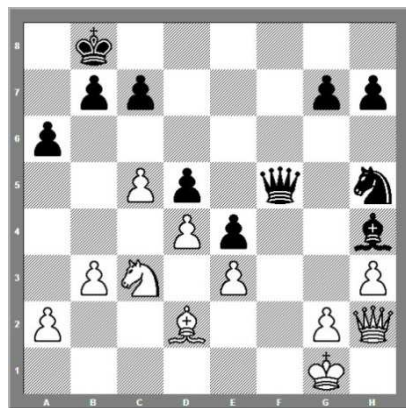


Sort trækker

**17...e4** Stabiliserer stillingen, men det er til Hvids fordel i følge fisken (+½ til hvid). Den finder, at 17...Se4! var markant bedre (knap 1½ bondes fordel til sort, dvs. næsten 2 bønder bedre). Jeg skal indrømme, at jeg i dette tilfælde har lidt svært ved at følge fisken, selvom jeg nu godt kan se nogle kvaliteter ved den fremskudte springer. Med i ligningen hører også, at 17...Se4 18. Dxe5? strandeder på Dxe5 19.dxe5 Lxc5! med en isoleret dobbeltbonde til hvid og en fremragende stilling for Sort. Men alligevel..., og uanset hvad, så opnåede Kåre i praksis kort efter en knusende stilling med teksttrækket:

**18.Ld2 18.Sc3!? Dd7 19.Df4 Sh5 20.Dh2?! 20.De5! Le7 21.Sc3 Thf8 22.Txf8 22.De5! Txf8 23.Tf1 Txf1+ 24.Kxf1 Df5 25.Kg1 Lh4...**

Sort har qua sit bondefremstød fået dirket f-linjen op og tilmed også sat sig på den med damen. Og ikke nok med det, Sort truer med død og ødelæggelse, hvis ikke Hvid passer gevaldigt på...



Hvid trækker

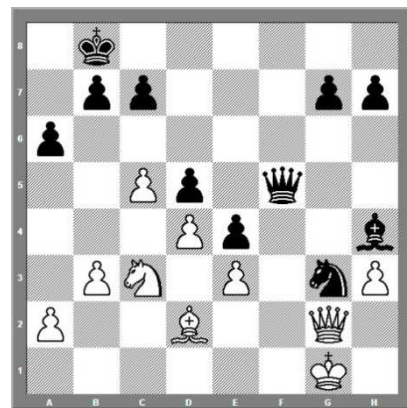
En af sorts mange trusler er 26...Df2+! og mat i 5 (forceret: 27.Kh1 Sg3+! 28.Dxg3 Lxg3 29.Se2 Dxe2 30.Kg1 Df2+ 31.Kh1 Df1#). Truslerne er ikke nemme at parere. Fx strandeder 26.Sd1? Sg3+! 27.Sf2 på Se2+! og mat i 4. Faktisk er der i diagrammet kun ét træk, der dur...

**26.g3?** Tæt på, og næstbedst i stillingen. Alligevel ikke godt nok, for det koster en bonde og svækker kongefløjen på længere sigt. Nødvendigt var 26.g4!! som holder lige spil ved straks og forceret at neutralisere sorts angreb. Hvid vinder dog ikke springeren med gaflen pga. 26...Dg5! med binding af bonden.

**26...Sxg3** haps **27.Dg2**

Sort er nu oppe med en bonde materielt (se næste DIAGRAM), men Stockfish takserer det til næsten tre! Terræn, initiativ og 2 mod 1 på den kritiske bondefløj vejer nok tungt. Især 27...Dg5! (som bl.a. gør det svært for hvids dame at flytte sig) takseres højt (+2,8). Også træk som 27...c6 eller 27...Df7 ville iflg. fisken sende sort på vinderkurs (+1,8).

I stedet stiller Sort pludselig en buk an foran Hvid...

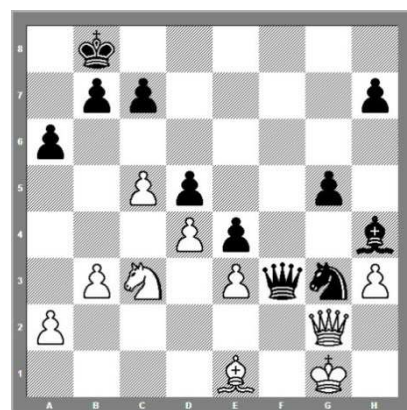


Sort trækker

**27...g5?** De kan være svære at se, de bukke, men Jesper fanger den her lige på kornet.

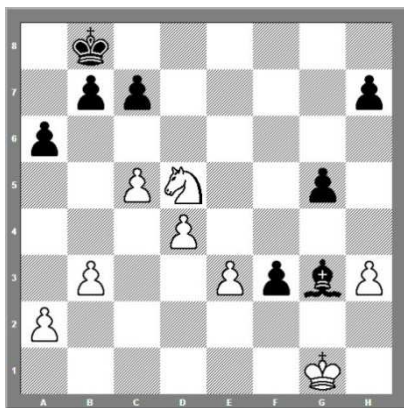
**28.Le1!** Truer springeren, som nu er svær at dække, og tvinger sort til enten ved at gå med hesten eller dække den med damen fra f3 – begge dele akavet, og med strålende muligheder for Hvid.

**28...Df3** 28...Sh5 kom også på tale, men efter 29.Lxh5 gxh5 ville sorts bondestruktur være ødelagt (isoleret dobbeltbonde i linje h). Bukken er nu på kornet, men Jespers sigte svigter i det afgørende øjeblik...



**29.Lf2?**

En blank forbier. Nu render bukken, og sort tager teten igen. Det enkle og forcerede 29.Dxf3! exf3 30.Lxg3! Lxg3 31.Sxd5! ville sikre Hvid en materielt lige, men positionelt overlegen stilling:

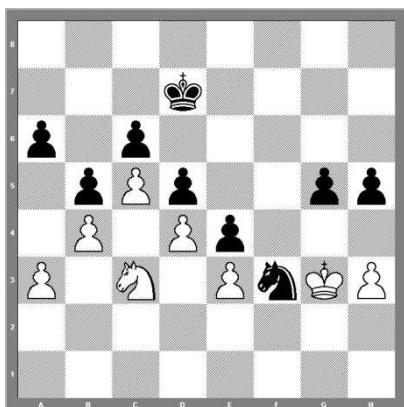


ANALYSEDIAGRAM

En let og seks bønder til hver, yep, men tjek lige Hvids monster-springer vs. sorts løber. Den kan danse og drible og gaffe, mens løberen er bovlam. Er det nok til gevinst? "To plusbønder til Hvid", svarer Stockfish. "249 sejre til Hvid, 1 remis og 0 sejre til sort!", svarer Rybka efter at have pløjet sig igennem 250 partier. Case closed. Og tilbage til partiet:

**29...c6!** Dækker den ømme d5 - og gør klar til at snørre sækken.

**30.Kh2 Dxc2+ 31.Kxc2 Sf5 32.Sd1 Kc7 33.Lxh4 Sxh4+ 34.Kg3 h5 35.b4 b6 36.a3 Sf3 37.Sc3 b5 38.Sb1 Kd7 39.Sc3**



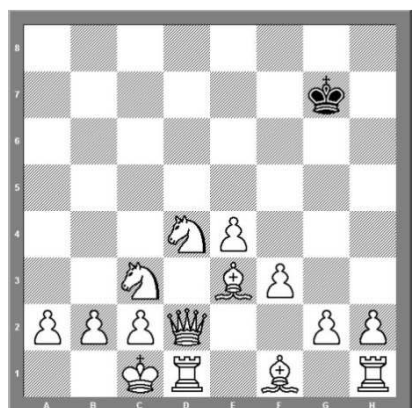
Læg mærke til Sorts springer, der står ufordriveligt og styrer hele kongefløjen samtidig med at den truer med hærg på damefløjen i få hiv. Hvids springer er derimod spærret inde i en afkrog. Hvilken forskel ift. analysediagrammet!

Kåre kørte den hjem herfra uden nåde, og uden slinger i valsen ...

**39....Sd2 40.a4 Nc4 41.Kf2 Sb2 42.axb5 axb5 43.Sa2 Ke6 44.Kg3 Sd3 45.h4 Kf5 46.hxg5 Kxg5 47.Kh3 h4 48.Sc3 Sxb4 49.Se2 Sc2 50.Sf4 b4 51.Se6+ Kh5 52.Sd8 b3 53.Sxc6 b2 54.Se5 b1D 0-1** *clj*

### Christian-Bo, 24. feb. 2015 Siciliansk

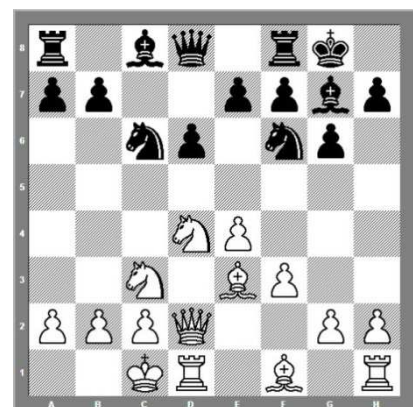
En gang hadede jeg, når folk spillede siciliansk mod min 1.e4! 1.e4 c5 lå bare ikke til mig, og mit største problem var, at jeg ikke kunne se logikken i de mange forskellige bondeopstillinger sort kan lave. Det har jeg stadig svært ved, og derfor spiller jeg stort set aldrig selv siciliansk med sort (men "Dragen" lyder nu altså flot så måske en dag...). Hvad værre var, det var, at jeg så heller ikke anede, hvad jeg skulle spille med Hvid mod de mange forskellige bondeopstillinger. Teoriværkerne flød over med gode råd, men der var for mange og alt for forskellige varianter. Jeg kunne ikke huske dem fra hinanden, og havde stadig svært ved at finde logik i sorts mange opstillinger. Så var det, at jeg opdagede ...



JUGOSLAV-ANGREBET!

Det er de hvide brikker du skal fokusere på. Opstillingen kan komme af mange trækfølger, typisk noget i stil med e4, Sf3, d4, Sxd4, Sc3, Le3, f3, Dd2, 0-0-0. Ni hiv, eller ti, hvis Lc4 skydes ind imellem, hvad den tit gør. Det geniale ved opstillingen er, at den er god, og at du kan spille den mod næsten alle sicilianere. Pr. auto-pilot. Hvilket jeg har benyttet mig af uden blussel de sidste mange år i DWSU. Tjek selv DWSU-DATABASEN hvis du tvivler.

En af styrkerne ved JUGOSLAV-ANGREBET er, at dame-løber-bajonetten kan understøtte et bondefremstød i h-linjen, evt. flankeret af g-bonden. Det kan være særligt effektivt, hvis sort har fianchetto-udviklet løberen (g6, Lg7) og rokeret kort, fx som i Dragen: 1.e4 c5 2.Sf3 d6 3.d4 cxd4 4.Sxd4 Sf6 5.Sc3 g6 6.Le3 Lg7 7.f3 0-0 8.Dd2 Sc6 9.0-0-0



JUGOSLAV-ANGREBET I AKTION

En typisk spilleplan for hvid vil her være at spille løberen til h6 og tvangsafbytte løbere (ellers falder sorts tårn på f8), rykke frem med h-bonden, slå g-bonden og åbne h-linjen, sende damen til h6 understøttet af tårnet og så – med Fishers egne ord - "sac, sac, mate!". En anden ide for hvid i jugoslaven er, hvis

lejlighed byder sig (og som det skete mod Bo), et udbrud i d-linjen, som Hvid kan få godt tag i.

Da Sort har andre planer og udvikler stadig mere avancerede former for modgift, kan JUGOSLAV-ANGREBET naturligvis som alt andet risikere at gå ned med mand og mus (DWSU-DATABASEN tilbyder mange kedelige eksempler). Men bare det at have fået en ide med hvid i den ellers så rodede sicilianer har været en befrielse.

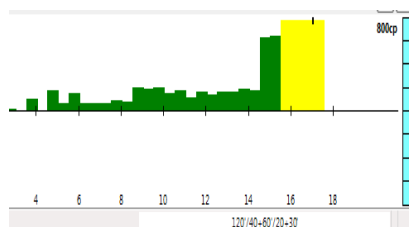
Der er undtagelser, hvor man ikke kan spille jugoslaven (og Kåres irriterende favorit med en tidlig e5 er en af dem, fx 1.e4 c5 2.Sf3 Sc6 3.d4 cxd4 4.Sxd4 e5). Men det er undtagelser, der bekræfter reglen, og overfor sådanne findes der heldigvis andre metoder.

Man kan overfor autopilot-metoden indvende, at Hvid ofte ikke spiller teoribogens bedste varianter. Det er sandt og det er en ulempe. Fordelen er, at man skal trække mindre på hukommelsen, og kan spare meget tid i åbningen. Er der ikke nogen umiddelbare taktiske fælder i sigte, så bare afsted med fast og kendt kurs. Dertil kommer at JUGOSLAV-ANGREBET rent faktisk er teoribogens skarpste svar på en af de skarpeste sicilianere overhovedet, nemlig Dragen.

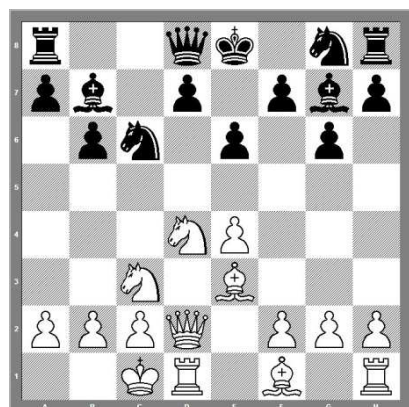
Mod Bo spillede jeg også på autopilot de første 7-8 træk. Derved overså jeg, ligesom Bo, at Bo's unndladelse af standardslaget ...cxd4 i starten betød, at jeg et par gange eller tre kunne have stødt frem med d5! og pæn fordel. Det hævder fisken i hvert

fald, jf. dens kommentarer nedenfor, og de små grønne tårne ved træk 4, 5 og 6:

**1.e4 c5 2.Sf3 Sc6 3.d4 e6?! 3...cxd4! 4.Sc3 4.d5! 4...g6?! 4...cxd4! 5.Le3 5.d5! 5...b6?! 5...cxd4! 6.Dd2 6.d5! 6...cxd4! endelig 7.Sxd4 Lb7 8.0-0-0 Lg7?**



Om jeg havde opdaget det, hvis jeg havde tænkt mig bedre om, ved jeg ikke, og det er heller ikke interessant for mit fokus her. Mit fokus er stillingen efter træk 8:

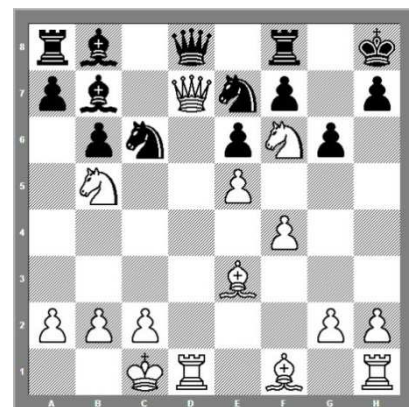


Hvid trækker

Kan du genkende det, JUGOSLAV-ANGREBET? f3 mangler, men det var kun fordi Bo havde undladt ...Sf6. Havde han spillet det, havde den været der som et søm (for at støtte e4 og et eventuelt senere bondefremstød til g4). Nu er der også andre muligheder og dem så Bo krystal klart. Men et træk for sent. Et enkelt træk for sent. Og det blev grimt.:

**9.Sdb5!** Kig til d6, med gaffelskak og åbning af d-linjen **Le5** (9...d5? 10.exd5! exd5 11.Sxd5+-) **10.f4**

**Lb8 11.e5 Sge7 12.Se4! 0-0 13.Sf6+ Kh8 14.Dxd7** haps bonde



En ulykke kommer sjældent alene og nu væltede ulykkerne ned...

**14...Sd5? 15.Dxb7 Lc7 16.Dxc6 Dc8 17.Sxd5** med tre lette i plus til Hvid og 0-1.

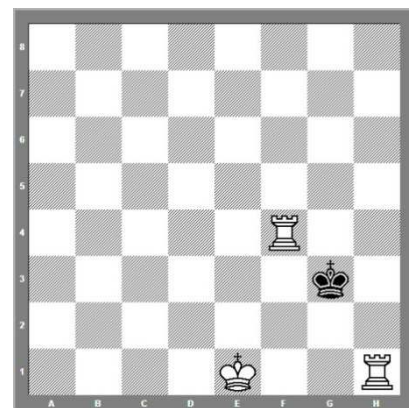
Bedst var 14...Dxd7 15.Txd7 Lc8, men godt var det ikke. Bo pegede efter partiet på, at en tidlig ...a6! kunne have forhindret balladen ved at hindre springerfremstødet via b5. Sandt! Af samme grund er en tidlig a6 en krumtap i mange sicilianske varianter. *clj*

### Øvrige kampe

Steen-Chresten 1-0; Chresten-Steen 0-1; Henrik-Mic 1-0.

### Trappegraffiti

Kåres smukt papindpakkede trappeopgang gav mulighed for lidt graffiti-kunst på reposen:



Hvid sætter mat i 2