

SKAKPOSTEN

KÆLDERSKAK

10. MARTS 2015

Jesper havde været så venlig at detonere sin gustne snakkefælde længe inden hans fortræffelige arrangement i Ordrup løb af stablen. Dermed sendte han morgenkrydderen i den gale hals på flere socialt sindede whiskyskakkere, men da dagen var omme og den sprødstege kylling stod på bordet var fælden allerede død, glemt og begravet blandt mail-infernoets andre distraherende og ligegyldige døgnfluer.

Og godt for det, for langt mere interessant var det at høre doktorens recept, ikke på kedelige blå strategier for øget arbejdsudbud, og ej heller på piller på glas, men på en så sprødsteget og så velmørnet kylling i ovn.

Ikke mindre interessant var det at høre et navnkundigt klubmedlem divertere med oplysninger, baseret på egne erfaringer, om scoreffekten for hhv. kylling, okse og fisk hos både det ene og det andet køn. Så var scenen sat og debatniveauet i DWSU tilbage på det høje stade, hvor det hører hjemme.

Tre seje dueller ventede forude i det velindrettede spillelokale, denne aften i hård konkurrence med et pladskrævende mærklintogs-nostalgi-flip, som havde ramt doktoren lige i hjertekulen.



Doktor D, DWSU-skalp anno 2015. Hans raffinerede kælderarrangement bød på bl.a. mødeltog, Leonard Cohen med juhu-piger og en bevægelig Taylor Swift på storskærm. Tøvede først, men havde grund til at smile, da han trak en remis i land, nede med en hest.

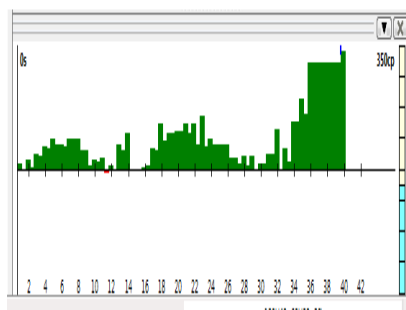
Skuet var storslået, lyden af togfløjtens sørgmodige tuden gripende, og den som ikke doktorens trang til at genopfriske egen barnlig glæde kunne forstå, nu hvor også den sidste pøde var flyttet hjemmefra, måtte have et hjerte hårdere end selv det hårdeste hjerte hos de blå. Og dertil er ingen selv nok så forstenet whiskyskakker heldigvis nået endnu.

Godt klemt inde og i enhver hen-seende strålende tilpas mellem togbanen i baggrunden og en nærværende og bevægelig Taylor Swift på storskærm i forgrunden lykkedes det SKAKPOSTENS udsendte at bevare koncentrationen og få noter med hjem fra alle tre spillede partier. Og der var, som vanligt i DWSU, smæk for skillingen på alle brædder...

Torben-Jesper, 10.3.2015
Engelsk åbning

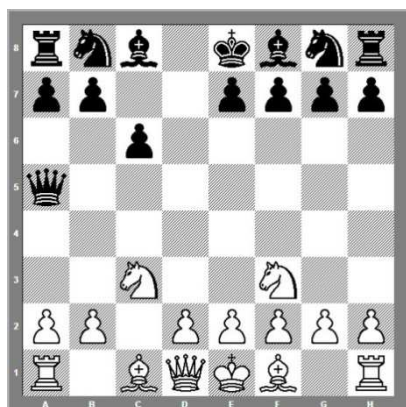
"Formanden slap undtagelsesvist godt ud af åbningen og begge parter stod solidt indtil Jesper bukkede en kvalitet. Den blev senere via springergafler vekslet til en springer i minus (for Jesper). Formanden så dog ikke større fordel i situationen end at han tilbød remis (BUUHH!!), som blev modtaget efter nogen tøven".

Såvidt formanden selv i hans dugfriske bulletin straks efter kampen. Lad os se på sagen:



Som det ses af Stockfish-profilen kom Hvid straks godt fra start, flovede så lidt af, kom igen, flovede lidt af en gang til, og kom sluttelig voldsomt igen og nåede sit peak umiddelbart inden træk 40. Og præcis der, på toppen af kurven, tilbød Hvid remis..

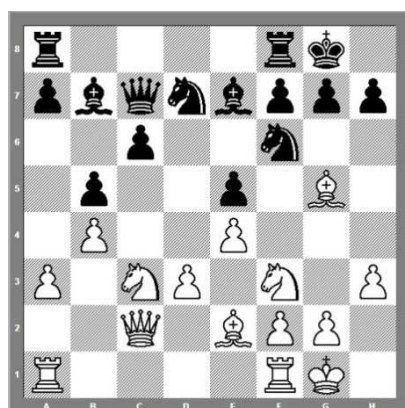
1.c4 d5 2.cxd5 Dxd5 3.Sc3 Da5
4.Nf3 c6



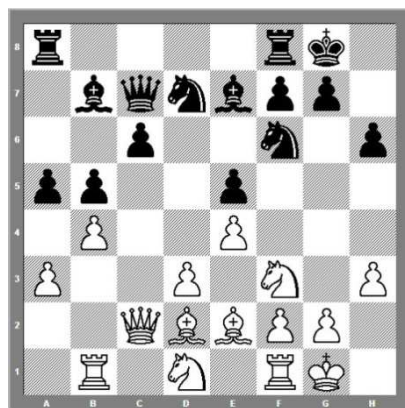
Engelsk ala skandinavisk, en af mange Jesper-specialiteter. Lidt overraskende, i hvert fald for SKAKPOSTENS udsendte, er dette set før, selv uden for DWSU.

5.e4 En nyhed i min 2-millioner-partiers database. I basens i alt fire partier med diagramstillingen har Hvid i alle tilfælde spillet 5.d4 og vundet. Stockfish vurderer både 5.e4 og 5.d4 til ca. +0,5 - og hvids bedste i stillingen.

5...e5 6.Le2 Ld6 7.0-0 Sf6 8.h3 konsoliderer g4 **8...0-0 9.d3 Qc7**
10.a3 konsoliderer b4 **10...b5**
11.b4 Bb7 12.Bg5 Le7?! 12...a5!
13.Lxf6 gxf6= 13.Dc2!+= Sbd7
Vi er fremme ved Twin Towers i bunden af første grønne bølgedal i Stockfish-profilen ...

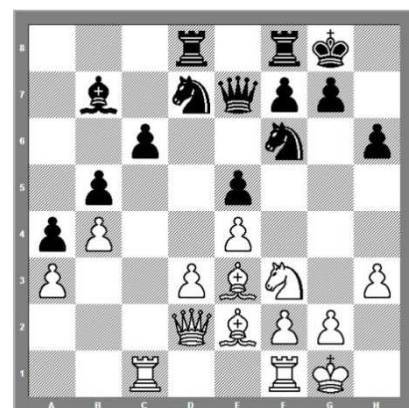


14.Sd1 Misser **14.Sxb5!** **14...a5!**
Stærkt. Truer ...axb4 **15.Tb1 h6**
16.Ld2 Hvad er "terræn"...?



16...a4 "Sort vinder terræn", hævder fisken. Sikke noget vås! I min optik cementerer trækket en stilling, hvor Hvid har mest terræn og sort står indeklemt bag sine bønder. Bedre - og mere terræn-vindende - var 16...axb4! Det indrømmer fisken også selv efter at have tænkt sig bedre om.

17.Se3!+= Lc8 18.Sf5 Sb8
19.Sxe7+ Dxe7 20.Tbc1 Lb7
21.Le3 Sbd7 22.Dd2 Tad8?



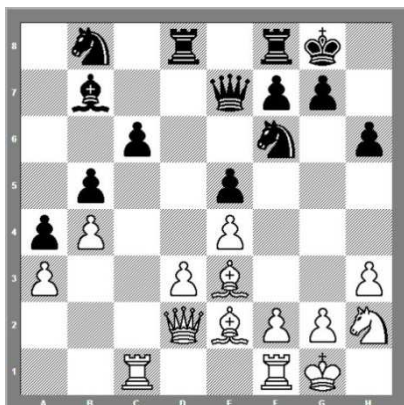
23.Sh2 Solidt, og ca. +0,5 til Hvid

23.Sh4! var interessant og mere fremadrettet (men næppe **23.Lxh6?! gxf6 24.Dxh6 Se8!**). Fra h4 har springeren kig til f5 med den pointe, at "afdækker-fælden" **23...Sxe4?** (med bonde-haps og trussel af både dame og hest) strandeder på **24.Sf5! Sxd2 25.Sxe7+!** med temposkak. Fulgt af haps på d2 og dermed netto en let i plus til Hvid. Værd at bemærke er, at denne kombi kun virker her, fordi Hvids springer efter temposkakken ville være i sikkerhed på e7. Havde sort derimod før diagramstillingen spillet sit f-tårn (**22..Tfd8!** i stedet for **22..Tad8?**), så ville Sort på temposkakken kunne rykke kongen til f8 og true springeren på e7 med fint spil for sort - uden nogen let i minus!

Er det mudret? Ja mon ikke, og lad os derfor også se at komme ud af denne fiskesump i en fart og tilbage til partiet, hvor Hvid stadig har en pæn lille fordel.

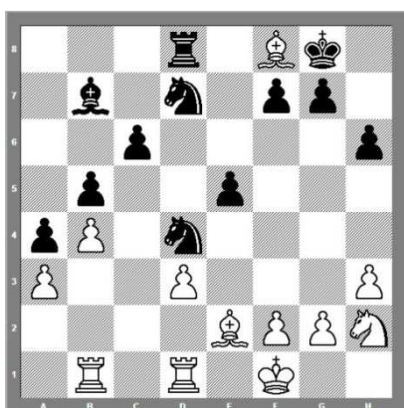
23...Sb8

Blottelsen, der i følge formanden "bukkede en kvalitet"...



Fisken er enig i, at Hvid nu kan vinde en kvalitet med Lc5, men ikke i at det var en buk at tillade det, i hvert fald ikke en stor buk.

24.Lc5 Sxe4! Stærkt, og nødvendigt. Det giver Sort en bonde for kvalien. **25.Lxe7 Sxd2 26.Tfd1 Sb3!** Eneste hiv **27.Tb1 Sd4 28.Kf1 Sd7 29.Lxf8** haps kvali



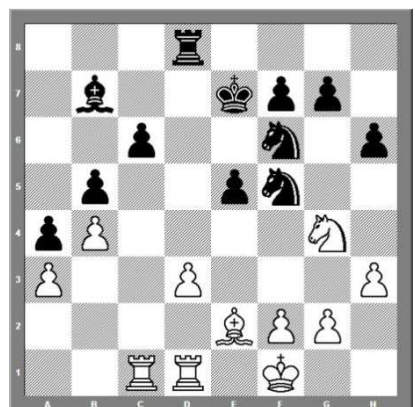
Fisken finder, at Sort her har fuld kompensation for kvalien, men den sætter ikke ord på hvorfor. Så må man gætte, og hvad skal man mon gætte på? Selvfølgelig tæller merbonden på plus-siden

hos sort og ditto vel også monsterspringeren på d4. Måske også hvids isolerede dronningebonde tæller lidt i minus for Hvid. Dette forhold var formanden selv meget optaget af efter kampen, da han redegjorde for sine overvejelser bag hans efterfølgende remistilbud, og det kan der vel også være noget om.

29...Kxf8?! 29...Sxf8! 30.Sf3 Sfe6! ville muliggøre, at sort fastholder en monsterspringer på d4. Med teksttrækket tvinges Sd4 nu væk - og sorts kompensation svækkes.

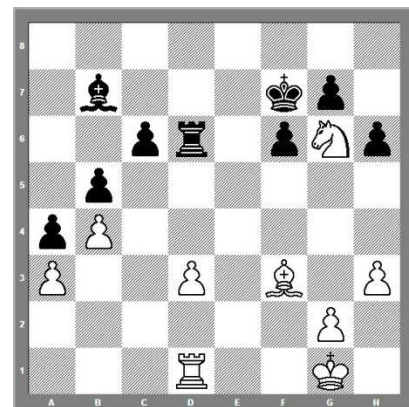
30.Sf3 Sf5 31.Tbc1 Ke7?! 32.Sh2= 32.d4! 32...Nf6 33.Ng4

Vi er fremme ved de af formanden omtalte springergafler, og lige før Stockfish rejser en massiv grøn blok i sin profil...



33...Sd5? Scenariet er klart: I havet med e-bonden, to gange slam på e3 og tårnhaps på d1. Men prisen – to springere for et tårn – er for høj, og hvis der med doktorsens ord skulle fastsættes et "defining moment" i spillet, så burde det have været her. Efter teksttrækket dykker Sort til -1,7 og efter slagudvekslingerne på e3 og mv. yderligere til -2,7. **33...Sxg4! 34.Lxg4 Sd4!** havde holdt skruen i vandet med uklart spil.

34.Sxe5 Td6 35.Lf3 Sde3+? **35...Sd4! 36.fxe3 Sxe3+ 37.Kg1 Sxd1 38.Txd1 f6 39.Sg6+ Kf7** og nu...



REMIS-TILBUD fra hvid!

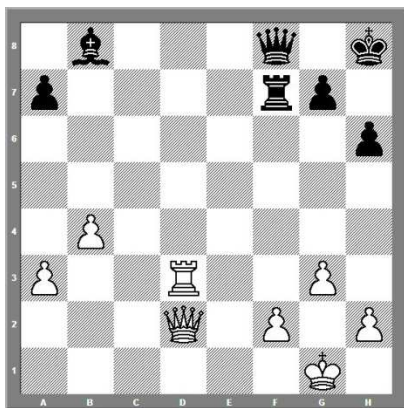
Formanden har i sin bulletin afgivet forklaring, og den tages hermed til efterretning. Ikke med buhråb, men med undren. Hvid er oppe med en hest for en bonde, er ikke truet og har masser af naturlige træk (40.Lh5, 40.Le4, 40.Sf4 etc.). Og - ej at forglemme – DOCTOR D er jo en skalp!

Vi lukker den her og noterer i forbifarten, at Hvid står til +3,6 på fiskebørsen, og at Hvid i Rybka vs. Rybka vinder 497 ud af 500 partier. Og resten remis. *clj*

Bo-Kåre, 10.3.2015
Engelsk åbning

"Uden at have fulgt detaljer lignede det endnu en langsom kvælning fra Kåre. Der var dog verbale advarselstegn, da Kåre gentagne gange benævnte partiet som at "gå af h.. til". Så ved man at Kåre er farlig".

Såvidt formanden, og det er svært indvende meget imod. I det følgende diagram er vi fremme ved slutspillet...



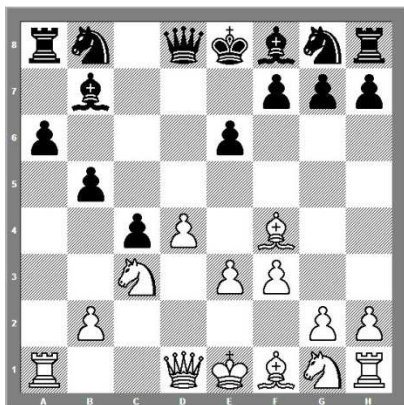
SORT TRÆKKER – HVID TRUER Td8

...Lc7! Enkelt, effektivt og bedst. ...Te7 og ...Dg8 var andre brugbare træk for Sort (og ét mere, som du selv kan finde). Alt andet ville vinde materiale og give gevinststilling til Hvid. Efter teksttrækket kørte Kåre den sikkert hjem. En løber mod to bønder var for meget i det lange løb. *clj*

Chresten-Christian, 10.3.2015 Slavisk forsvar

"Chresten iværksatte systematiske ofringer på dronningefløjen. Til gengæld fik han ikke noget ud af det... 2 lette forsvandt etc.", Såvidt formanden. Lad os se:

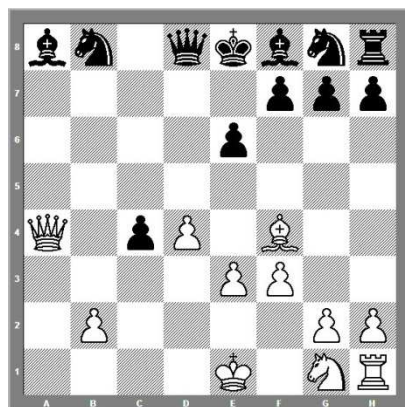
1.d4 d5 2.c4 Dronningegambit
2...c6 Slavisk 3.Bf4 dxc4 Haps
4.e3 b5 5.a4 Bb7 6.f3? 6.Nc3=
6...a67.axb5 cxb5 8.Nc3 e6...



Sort står med et lille plus efter at have nappet gambitbonden og Hvids lidt for passive 6.f3? Det får nu Hvid til at gå radikalt til værks:

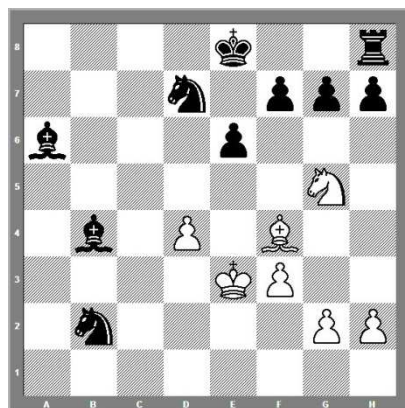
9.Sxb5? Cadeau for viljen til at oppiske en storm! En pointe er, at det efter tårnafbytning og endnu et offer baner vej for en gaffel-dameskak på a4...

9...axb5 10.Txa8 Lxa8 11.Lxc4?
bxc4 12.Da4+ Gaffelskakken.



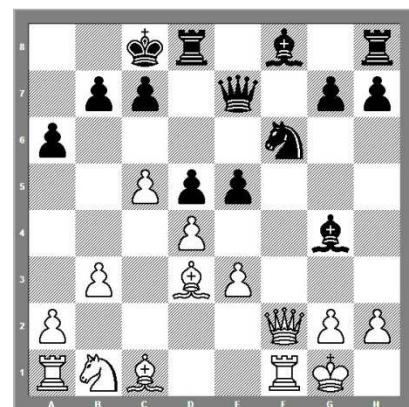
12...Lc6! Tager luften ud af stormen før den for alvor kommer i gang. Resten blev højest til lidt fesen vind i lommeulden:

13.Dxc4 Da5+ 14.Kf2 Da6 15.Dc3
Sd7 16.Sh3 Sgf6 17.e4? Lxe4!
18.b4 Sd5 19.Db2 Sxb4 20.Ta1
Sd3+ 21.Ke2? Sxb2+ 22.Txa6
Ld3+ 23.Ke3 Lxa6 24.Sg5 Lb4



Opgivet. Sort truer 25...Sd1+ og mat i næste, men har også to lette og en tyk i plus. *clj*

Læserbrev

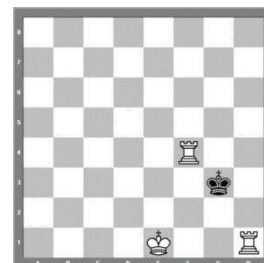


JESPER-KÅRE 24.2 – HVID TRÆKKER

"Hej Christian, Interessant at du giver et !? til mit træk 15.Lf5. Initialt var jeg glad for trækket, men jeg fortrød det umiddelbart efter udførelsen, da trækket ikke var aggressivt nok. Jeg skulle have fokuseret på at angribe kongen anderledes ved for eksempel at spille 15.c6, som gør bonden på a6 sprød eller 15.Dc2.. Jesper" (forkortet, red.)

Dette er meget interessant, ikke mindst 15.c6! Det indgår ikke i Stockfish' top-10 og end ikke strejfede mig under analysen. Trækket skaber en dejlig ubalance i spillet. Efter 15...e4! (15...b5? 16.a4! og Hvid vinder!) 16.cxb7 Kxb7 17.Le2 ville stillingen være nogenlunde lige, men uklar, og Sort ville have en grundskade i kongestillingen, som Hvid kunne skyde til måls efter resten af spillet. En spændende ide! SKAKPOSTEN modtager meget gerne flere læserbreve. *Red.*

Løsning på trappe- grafitti



Mat i 2: 1.0-0! Kh3 2.T1f3#