

SKAKPOSTEN

"IT AIN'T OVER...

...until the fat lady sings".

I operaen fortsætter de altid til den bitre ende. I skak sker det kun sjældent, fordi der enten tages remis eller gives op. Ofte længe inden slutspillet overhovedet er begyndt, og det er synd. Slutspil har deres egen charme, og de rummer facetter af spillet, som man ikke ser i de tidligere faser. Enkle, fordi der kun er få brikker tilbage - og samtidig komplicerede at beregne. Forskellen mellem liv og død kan være hårfin, og *it ain't over...* Af samme grund takker jeg selv helst nej til tilbud om remis. Hvem kunne også forestille sig La Traviata slutte med en remis midt i anden akt?

SKAKPOSTEN sætter i dette nummer fokus på to nyligt afviklede slutspil i DWSU: Torben-Christian fra Ordrup og Kåre-Jesper fra Sluseholmen. De rummer begge små djævle i detaljerne, som kunne have vendt op og ned på det hele.

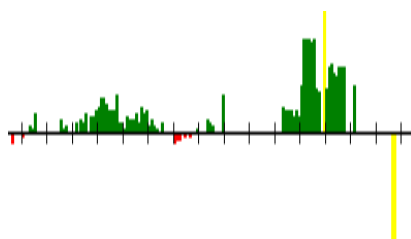
Lidt punktnedslag Christian-Mic, fra Sluseholmen bringes også.



I operaen kan man ikke undslå sig slutspillet med en hurtig remis. Man kan ikke engang tillade sig at give op.

Torben-Christian

Ordrup, 18. august 2015



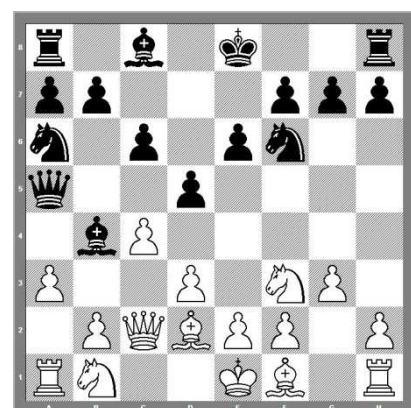
"Af alle årsager til tab i skak er utålmodighed nok den vigtigste",
Bent Larsen.

"Vinderen i skak er den der begår den næstsidste fejl", Tartakower.

"Jeg kan faktisk godt spille slutspil. Hvis jeg tager mig sammen med fokus og koncentration",
Torben Andersen.

Alt sammen vise ord fra tre store skaktænkere.

1.Sf3 Sf6 2.c4 e6 3.g3 c6 4.d3 d5 5.Dc2 Sa6 6.a3 Kasserolleprofylakse **Da5+ 7.Ld2 Lb4!?** Sort giver pokker i kasserollen og planter en tom trussel på b4.



8.Sd4

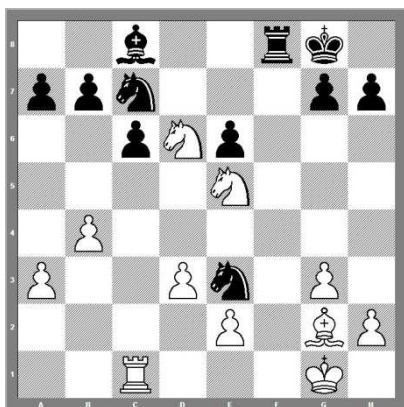
Ignorerer den tomme trussel, og det var klogt.

8.axb4? Dxa1.

8.Lxb4? Sxb4! 9.Dc3 Sc2+!

Efter dette lommeuld svingede spillet til hvid fordel, så udligning og så massiv hvid fordel igen. Vi vil fokusere på slutspillet og iler efter et kort stop ved træk 24 hurtigt videre til det:

8...Lxd2 9.Sxd2 0-0 10.Lg2 dxc4 11.Dxc4 Dh5 12.S4f3 Sd7 13.b4 Sb6 14.Dh4 Dxb4 15.Sxh4 Sd5 16.Tc1 16...f5? Giver Hvid fordel. **16...Sac7! 17.0-0 f4 18.Se4?** Solder fordel. **18.Shf3! 18...fxg3? 18...Sac7 19.fxg3 Ld7 20.Txf8+ Txf8 21.Sf3 Sac7 22.Se5 Lc8 23.Sd6 Se3?** Sort overser en kombi, som Hvid nu kan spille...



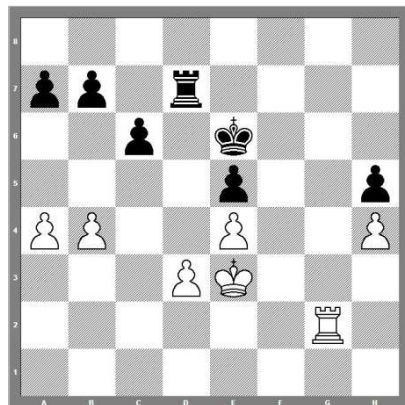
24.Sxc8

Fastholder Hvid fordel, men overser kombien:

24.Sxc6! bxc6 25.Txc6! og Hvid vinder materiale.

"Den er jo ligetil. Hvis man kigger efter den", lød det fra Torben efter kampen. *Vise ord igen.*

24...Txc8 25.Kf2 Scd5 25...Sxg2! 26.Lxd5 Sxd5 27.e4 Sc7 28.Ke3 Ta8 29.a4 Se8 30.h4 Sd6 31.Sc4 Sxc4+ 32.Txc4 Kf7 33.Td4 Ke7 34.Kf4 Tf8+ 35.Kg4 e5 36.Tc4 Td8 37.Tc3 Kf6 38.Kf3 h5 39.Ke3 g5 40.Rc2 gxh4 41.gxh4 Ke6 42.Rg2 Td4 43.Tb2 Td7 44.Tg2



Sort trækker

Tårnslutspil. Og stillingen er lige, både materielt og på fiskebørsen.

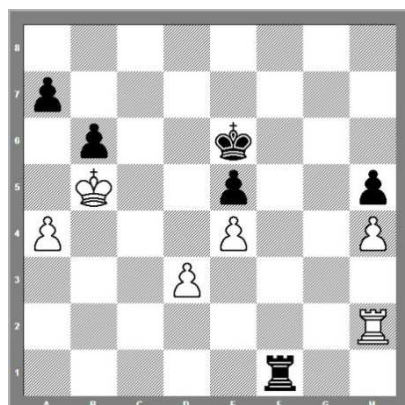
44...Tf7?

Upræcist. Ideen var at sende tårnet til række 1 og lave rav i den derfra, men det kunne være blevet dyrt. Bedre var 44...Td4.

45.Ke2?

Dækker række 1, men misser 45.Tg6+! Tf6 (45...Ke7 46.Th6) 46.Tg5! Th6 47.Tg7! og a- og b-bønderne falder.

45...Tf4! 46.Th2 b6 47.Kd2 c5 Åbning på damefløjen, skaber ubalance. **48.Kc3 cxb4+ 49.Kxb4 Tf1 50.Kb5** Hvid truer nu med at gnaske a- og b-bønder.

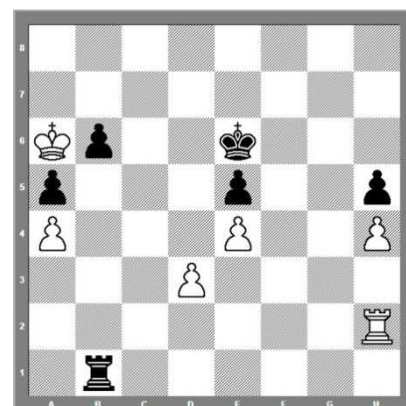


50...Ta1

Sort forsvarer fløjbønderne og baner vej for angreb med dem.

50...Tf7 var mere defensivt.

51.Kb4 a5+ 52.Kb5 Rb1+ 53.Ka6



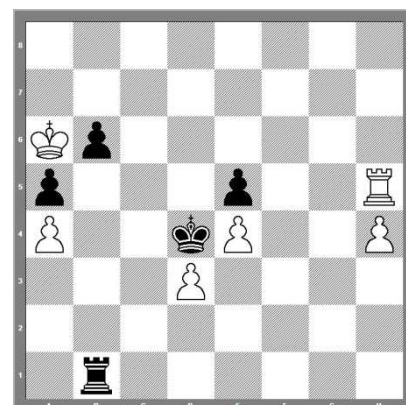
Sort trækker

Der udspiller sig nu tre kampe i én: Kampen om bønderne på damefløjen, kampen om centrumbønderne og kampen om bønderne i linje h. Sort står i det klassiske dilemma: prøve at holde materialebalancen eller begynde at ofre for en chance? Det sundeste var nok det første. Jeg valgte det sidste.

53...Kd6!?

Sender kongen i retning mod damefløjen, og giver Hvid frit slag til at gå på rov i linje h.

54.Rg2 Kc5 55.Rg5 Kd4 56.Rxh5



Sort trækker

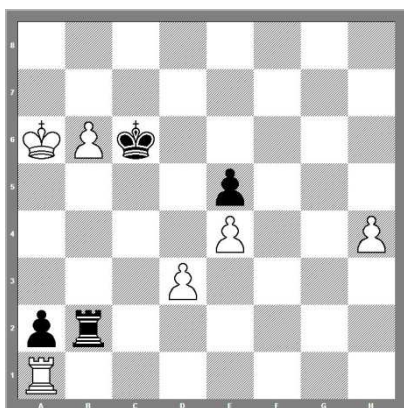
Det klassiske dilemma igen: Holde balancen eller ofre materiale for

initiativ? Det først var sundt. Det andet chancerigt, men usundt...

56...b5?

Ideen med dette nye bondeoffer var, at i hvert fald en af sorts fløjbonder bliver en fribonde. Problemet er, at Hvid med præcist spil – som blev leveret til perfektion - kan nå at sætte en prop i hullet med tårnet:

57.axb5! Haps **a4!** **58.Rg5!** **a3!**
59.Rg2! Blokade **Rb2!** Mod-blokade **60.Rg1!** Bunddækning **Kc5** **61.Rc1+ Kd6** og nu **62.Ra1!** Bundproppen! **62...a2** **63.b6 Kc6**



Hvid trækker

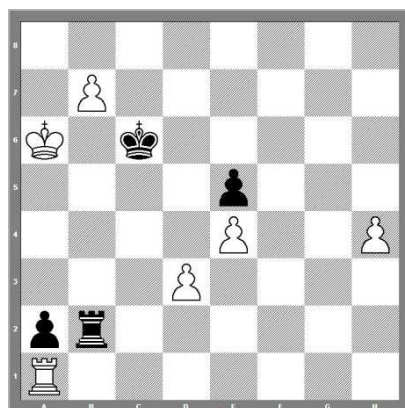
Med en fjentlig bonde effektivt blokeret, egen fribonde i linje b to skridt fra mål, en ekstra fribonde i linje h og netto to plusbønder står Hvid nu næppe overraskende til gevinst. Mere overraskende er måske, at Sort kan holde remis efter alle hvide træk på nær ét ...

64.b7?

Nærliggende, men forkert.

64.h5? duede heller ikke pga. 64...Rxb6+ 65.Ka5 Rb2 66.Ka4 Kc5 67.Ka3! Rh2 68.Rxa2 Rxh5 og remis, trods merbonden.

64.Ka7! var det rigtig træk. Forklaringen følger nedenfor.



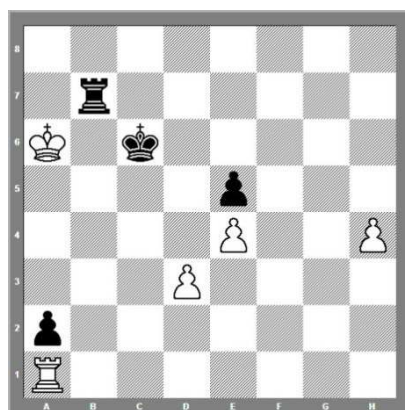
Sort trækker

64...Txb7?

En fatal fejl. Skæbnens ironi var, at Sort ikke bare overlevede den, men vandt på en tilsvarende fejl fra Hvid i sidste ende.

64...Tb6+! 65.Ka5 Txb7! ville sikre remisen, da Hvid nu ikke kan spille 66.Txa2? pga. 66...Ta7+! fulgt af tårnhaps. Den mulighed forelå ikke med 64...Txb7?

Efter teksttrækket kunne Hvid definitivt have lukket og slukket...

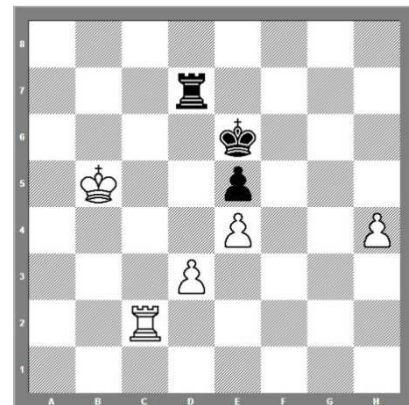


65.Txa2

 Misser straffesparket.

65.Rc1+! og Sorts tårn ville falde. Med teksttrækket står Hvid dog stadig til gevinst...

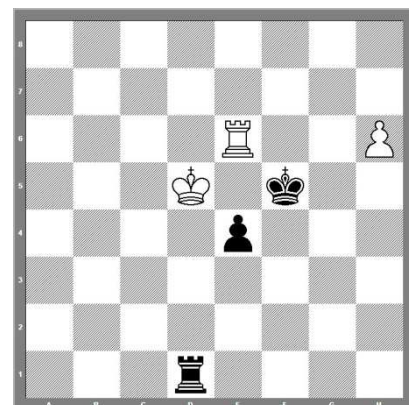
65...Td7

66.Tc2+ **Kd6** **67.Kb5 Ke6**

Herfra er noteringerne desværre usikre. Sikkert er, at Hvid i sin iver efter at sikre h-bonden unødigt mistede begge sine centrum-bønder samtidig med at Sort bevarede sin. Sikker er også den endelige slutstilling i diagrammet nedenfor, for den blev skrevet ned. Forløbet var et sørgeligt, men illustrativt eksempel på, at slutspil kan være djævelske, og hvorfor *it ain't over until...*

68.Tc6+ Kf7 **69.Th6?** **Txd3!** Haps **70.Kc5 Te3** **71.h5 Txe4** Haps - og nu lige spil **72.Kd5 Te1** **73.Th7+ Kf6** **74.Th6+ Kg5** **75.Te6 Kf4** **76.h6 Kf5** **77.Td6 e4** Stadig lige, men så ... **78.Te6??** Av, av, av...

78...Td1+!

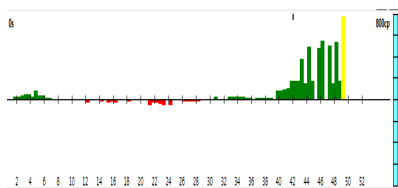


Opgivet. (tårnet falder, h-bonden nakkes og Sort vinder let).

clj

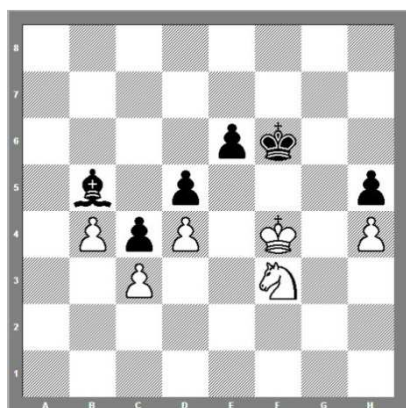
Kåre-Jesper

Sluseholmen, 25. august 2015



Spillet startede med en skandinav og Stockfishprofilen vidner om et lige parti hele vejen frem til slutspillet, hvor Hvid så kom til at stå til gevinst. Den fandt Hvid dog ikke der blev i stedet aftalt remis.

SKAKPOSTEN har sat sig for at undersøge fiskens påstand om Hvid gevinst i slutspillet, og vi går direkte til sagen med afsæt i stillingen efter sorts træk 42:



Hvid trækker

Hvid trak nu **43.Sg5** i et forsøg på med springerdriblinger at drive sorts konge væk og møve egen konge ind og gnaske bønder. Men manøvren kørte i ring, og diagramstillingen blev gentaget efter sorts træk 44, 48 og 50: **43.Sg5 Ld7 44.Sf3 Lb5 D 45.Sg5 Ld7 46.Sh7+ Kg7 47.Sg5 Kf6 48.Sf3 Lb5 D 49.Se5 Le8 50.Sf3 Lb5 D**. Herefter var man tilbage i diagramstillingen for fjerde gang og der blev aftalt remis.

I kommentatorboksen på altanen havde Mic og Christian midt under spillet drøftet sagen alt for højlydt (en skandale!), men heldigvis uden at afsløre deres bærende ide for hvid. Den var i stedet for **43.Sg5**, så at sende springeren til **a3** for at gennemtvinge et fremstød med b-bonden (fx **Sd2-Sb1-Sa3**).

Sagen blev undersøgt efter partiet af et større panel af whiskyskakkere, nu anført af Kåre og Jesper. Analyserne bekræftede, at hvid kunne gennemtvinge fremstødet med b-bonden, men det kneb med opfølgningen. Og da Jespers maskine fik bugseret sorts løber til **g4**, hvor den støttede to bønder på en gang, samtidig med at sorts konge nåede med over for at stoppe b-bonden blev sagen lukket. "*Arh, lad os nu lige se...*", sagde Kåre, men han blev afbrudt af formanden og Christian, der tørt og i kor istemte: "*Der er ikke mere at se*".

De følgende analyser peger på, at de begge tog fejl og at Hvid godt kunne have vundet diagramstillingen. Varianterne er langhårede og bringer mindelse om Larsen gamle dogme: "*Long analysis = wrong analysis!*" Der er dog meget, der tyder på, at det faktisk holder. Det bliver for vidtgående at gennemgå hele varianttræet (det er uendeligt), så vi nøjes i stedet med at opliste nogle gennemgående principper, og dernæst illustrere med et par eksempler (A og B).

Det, som Christian og Torben overså i Sorts løber-til-g4-plan,

det var, at Hvid, når Sort slipper dækningen af **a4-e8**-diagonalen, ikke er tvunget til at rykke frem med b-bonden *først*, men kan invadere Sorts banehalvdel med springeren via **b5** og *først derefter* indlede fremstødet med b-bonden. Den lille finesse i trækfølgen gør den afgørende forskel, der hurtigt får sorts korthus til at falde sammen.

Hvis sort i erkendelse heraf lader løberen blive på **a4-e8**-diagonalen, kan Hvid i stedet *først* rykke frem *med bonden* til **b5** og *først derefter* med springeren.

Et spørgsmål i alle varianter er, om og hvornår Sort vil mobilisere kongen i forsvaret af linje b. En standardplan for Hvid er her, at så snart Sort rykker til venstre med kongen til **e7**, så rykker Hvid sin konge til **e5**. Dermed får Hvid kontrol over **e6** og hindrer Sort i at komme videre. Senere kan Hvid så øge trykket på **e6** med springeren og slå til på **e6**, når sorts konge tvinges over mod linje b for at stoppe b-bonden. Det er hårfint, men det ser ud til at Hvid *kan* vinde det slutspil. Fra DIAGRAMMET (foregående):

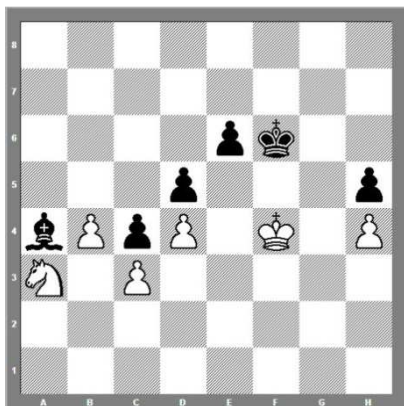
43.Sd2! Nøgletrækket, der kan sikre Hvid gevinsten. Springerens mål er feltet **a3**, hvorfra den skal understøtte et fremstød i linje b.

43...Le8 Det er endnu ikke afgørende, hvor løberen placeres.

44.Sb1 Videre frem mod målet med springeren (**a3**).

44...La4 Sort holder stadig diagonalen og er endnu ikke tvunget til at vælge side.

45.Sa3!



Sort må nu forholde sig til hvad han vil med løberen: **A)** Søge over til g4 for at dække h- og e-bonden, eller **B)** Blive i diagonalen for bremse fremstødet i b-linjen? Vi ser på begge dele:

A) 45...Ld1 46.Sb5! Hvid udnytter, at sort har rømmet a4-e8-diagonalen og invaderer Sorts banehalvdel med springeren inden fremstødet med b-bonden. **46...Ke7 47.Ke5! Kd7 48.Sd6 Lf3 49.Sb7 Kc7 50.Sc5 Lg4 51.Sxe6+** Haps bonde, og Sorts stilling vælter som et korthus.

B) 45...Le8 46.b5! Ke7 47.Ke5! Kd7 48.b6 Lf7 49.Sb5 Kc6 50.b7!! Kxb7 51.Sd6+! og løberen falder i en gaffel - og korthuset bryder igen sammen.

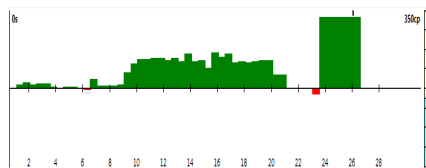
Noget endegyldigt bevis er det næppe, og der er et hav af undervarianter. Men grundtemaet er det samme og alt synes i sidste ende at føre til Hvid gevinst.

Slutspil er facinerende og – ja, undskyld – *it ain't over until...!*

clj

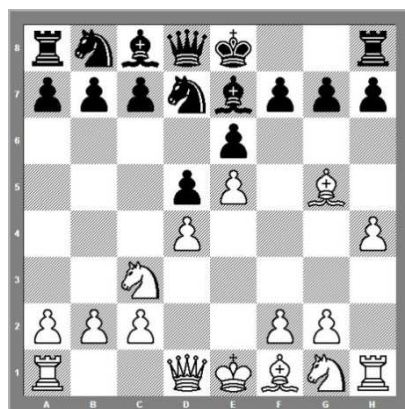
Christian-Mic

Sluseholmen, 25. august 2015



Slutspilsstudierne fyldte mere planlagt, så det bliver kun til et lille skrab i overfladen af den herlige Alekhine-chatard-variant, som Mic og jeg rendte ind i på Sluseholmen. Den opstod efter

1.e4 e6 Fransk 2.d4 d5 3.Sc3 Sf6 4.Lg5 Le7 5.e5 Sfd7 6.h4!



Voila, Hvid tilbyder en bonde (6...Lxg5 7.hxg5 Dxxg5) til gengæld for en åben tårnlinje, hurtig mobilisering, en sort dame på retræte og en del taktisk fikumdik.

Det vil kræve en længere udredning at komme til bunds i moradset, og det bliver ikke her. Vil du vide mere, må du selv støve det op. Et sjovt sted at starte kan måske være hos Joeychess, som har lagt 5 lektioner på Youtube. Du kan se den første her: <https://www.youtube.com/watch?v=dZWSLaz7MGg>

6...a6

Det mest spillede træk i stillingen. En fordel ved det er, at det

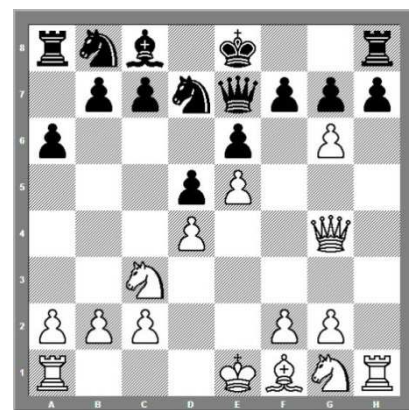
muliggør en senere ...c5 uden at Sort behøver bekymrer sig om springermanøvren Sb5-Sd6. De hyppigste alternativer er 6...Lxg5, 6...c5 og 6...h6, fulgt af 6...0-0, 6...Sc6 og 6...f6 – alle med hver sine finurligheder.

7.Dg4!

Keres medicin mod a6 - og vist nok det skarpeste. Hvid øger presset på Sorts kongestilling.

7...Lxg5 8.hxg5 De7? 7...c5! 9.g6!

En ondsindet lokkedue ...

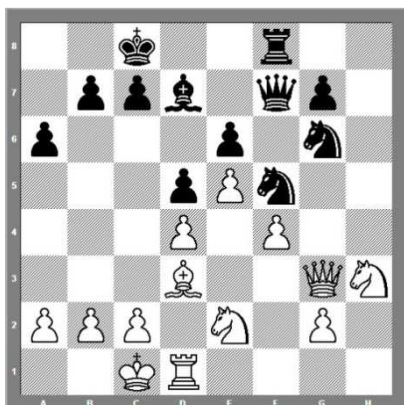


9...fxg6? 9...f5 10.Txh7!

Pointen. Sorts tårn falder, hvis han slår på h7. Helt håbløst står han dog ikke og af samme grund afslog jeg også kategorisk Mic's spontane tilbud om kapitulation.

10...Txh7 11.Dxxg6+ Df7 12.Dxxh7 Sf8 13.Dh4 Sg6 14.Dg3 Sc6 15.Ld3 Sce7 16.0-0-0 Ld7 17.Sh3 0-0-0 18.Ne2 Rf8 19.f4! Nf5

Mic har nu fået stabiliseret sin kongestilling med lang rokade og er på vej frem på kongefløjen med en fremskudt springer på f5. Den truer Hvids dame...



Hvid trækker

Hvad stiller man op med det - bytter af eller flytter damen?

20.Lxf5?

Et forhastet træk, som der lå en del dovenskab i. Jeg orkede ikke at gennemregne de mulige konsekvenser af at lade hesten stå og skyndte mig i stedet at slå. Det straffer Stockfish ved at dykke Hvids fordel fra plus halvanden til plus en halv. Den afgørende forskel er vist nok, at Hvid med afbytningen letter Sorts angreb i f-linjen, og måske er Hvids løber også et større aktiv end jeg umiddelbart vurderede. 23.Df3! var vist ret godt for Hvid.

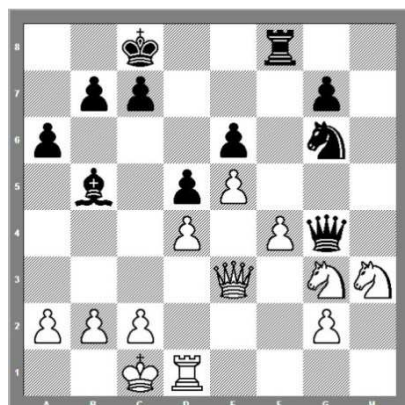
20...Dxf5 21.De3?

Endnu en positionel unøjagtighed, og nu dykker Stockfish Hvids fordel på en halv til nul komma nul. Bedre var fx 21.b3.

21...Lb5!

Et stærkt modsvar (og grunden til at Stockfish pegede på b3, som Hvids bedste hiv før). Løberen er nu svær at fordrive og den trykker skarpt i Hvids stilling, blandt andet ved at hindre Hvids tårn i at indtage f1, hvis springeren fra e2 flyttes.

22.Sg3 Dg4

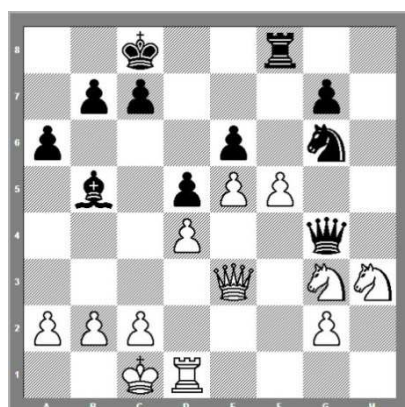


Hvid trækker

Hvid har et svært valg, han er stadig oppe med en bonde materielt, men han er blevet presset mere og mere i defensiven, nu med sort tryk på f4. Hvordan komme man videre?

23.f5!?

Ofrer bonden tilbage mod trussel om fremstød i linje e. Nu er det Sort, der har et svært valg og vi er fremme ved den appetizer, der blev kastet ud inden dette nummer af SKAKPOSTEN gik i luften...



23...Sh4??

Mic lod sig måske skræmme af truslen om Hvidt fremstød i linje e, men den var om ikke tom, så i hvert fald håndterbar.

23...exf5! var det eneste brugbare, men også et godt hiv, hvis

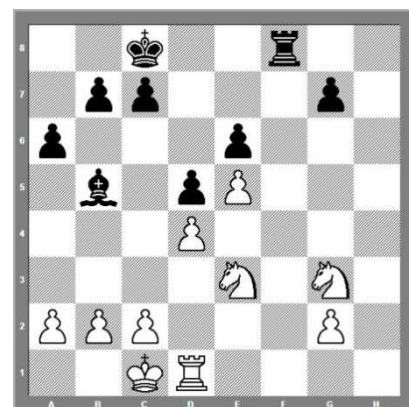
sort holder tungen lige i munden. Det samme skal hvid, og først og fremmest dur "truslen" om fremstød i linje e med 24.e6?? slet ikke pga. 24...f4! og Sort vinder en offi på bondegaflen. Bedst i situationen ville derfor have været 24.Sh1 f4 25.Df3 med uklart spil og Sort gennemgående i overkanten.

Med teksttrækket truer Sort nu i stedet haps på g2 med trussel om damefangst, men Hvid kommer ham i forkøbet og vinder forceret en officer...

24.Sf2!

Truer sorts dame, som ikke har nogen flugtveje. Der er ikke noget bedre end at gå ind i afbytningen. Den endte forceret med, at Hvid kom foran med en hest:

24...Sxf5 25.Sxg4 Sxe3 26.Sxe3



Opgivet.

Træt af at blive mast positionelt i fransk? Prøv Alekhine-Chatard.

clj