

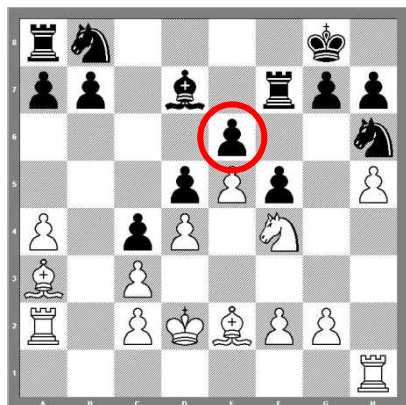
SKAKPOSTEN

BUNDPROPPER

Bundpropper lever gerne et uanseeligt og usselt liv, men har afgørende betydning for hele maskinens funktion og drift – eller hvad det nu er, de er sat i for at beskytte og holde i gang.

Også i skak opstår der af og til bundpropper, som kan have afgørende betydning. Som får hele spillet til at hænge sammen og køre fint i olie. Så længe proppen sidder godt og solidt.

Sådan en bundprop så vi på OB Muusvej ved det sidste DWSU-arrangement. Det var bonden i den røde cirkel nedenfor, der var proppen, og det var Chresten med Sort, der havde sat den i.

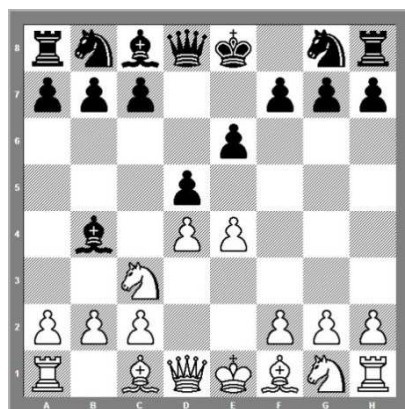


Her sad den fint og spillet kørte også fint for Sort. Lige ind til proppen røg af i et sving, og så gik det galt. Grueligt og hurtigt...

Christian-Chresten

O.B. Muusvej, 3. november 2015

1.e4 e6 Fransk 2.d4 d5 3.Sc3 Lb4!
Winawer-varianten.



Chresten, som hævder ikke at kende noget som helst til åbningsteori, styrede målrettet og sikkert frem til et af tidens hotteste og mest respekterede systemer i Fransk – den såkaldte Winawer variant. Analyseret på kryds og på tværs og varmt anbefalet allerede af Keres i hans fortræffelige værk "Franskt Parti" fra 1957 har systemet lige siden været mainstreamet og rafineret i stormesterpraksis, og det spilles stadig flittigt selv i de fineste kredse. Sort udfordrer straks Hvids springer på c3 og efter det obligate fremstød ...c5 (som ofte kommer hurtigt, og som Chresten også spillede relativt tidligt i spillet) opstår et karakterisk billede med en lang og låst og bondediagonal, hvor Hvid har terræn på kongefløjen, men en molesteret damefløj.

Sort kommer lidt bagud i udvikling, men venter kun på det rette tidspunkt til at slå kontra, gerne med fokus på Hvids svækkede damefløj.

4.e5!

Bedst og nødvendigt, e4 var truet og feltet f6 skal tages fra Sorts springer med det samme.

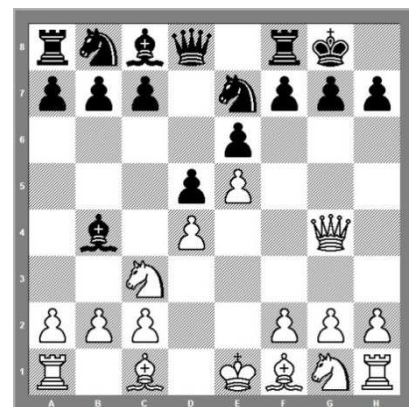
4..Se7!?

En sjov og god trækfølge. Det hyppigste er dog straks 4...c5!

5.Dg4!?

Hovedtrækket og nok også bedst er 5.a3! og først senere Dg4.

5...0-0



Chresten er cool. Hvid har fået sit terræn på kongefløjen og står klar til at kyle brænde ned ad banen – og så rokerer Sort uden blusel ind i hele møllen! Det værste er, at Sorts korte rokade ikke bare er en fiks og tvivlsom ide – det er fast stormesterpraksis i Winawer-systemet!

6.h4?!

Frem ad banen i en fart, tænkte jeg. Skodhiv, tænker Stockfish, og dømmes sort fordel på en halv bonde. Den ville hellere spille 6.Sf3! En underlig fisk.

6...f5!

Et godt hiv. Sort blokerer diagonalen d3-h7 og vinder et tempo. Samtidig tvinges Hvid til at slippe dækningen af d4.

7.Dg3 Kh8?!

Undgår bindinger og ballade med en evt. løber på h6, men måske lidt overforsigtigt. I hvert fald er Stockfish igen småsur: *Lille hvid fordel*, siger den og peger i stedet på 7...c5! med *lille fordel til sort*.

8.Sh3

Sikrer nogenlunde lige spil, men forpasser chancen for et rettidigt og bedre fremstød: 8.a3!

8...c5!

Så kom den frem, c-bonden, og det var stadig godt.

9.a3!

Bedst i stillingen, men 8.a3! havde altså været bedre (*før* Sort får lejlighed til at nakke på d4 med c-bonden). Nu bliver Hvid klemt i en saks.

9...Da5



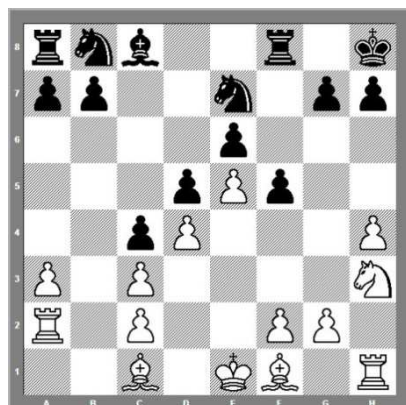
Hvid trækker

10.Ta2!

Det eneste holdbare (10.axb4? Dxa1 11.Kd2 cxd4! eller 10.Tb1? cxd4 11.axb4 Dxb4!), og det fører til en forceret afvikling:

10...Lxc3+! 11.Dxc3! Dxc3+

12.bxc3 c4



Sort har nu låst bondekæden fast og den typiske Winawer-struktur er klar. Hvid har sit terræn på kongefløjen og en smadret damefløj, dog med det plus, at det giver Hvid en åben tårnlinje. Hvid har også stadig løberparret, men løberne har stækkede vinger, og det gælder især den hvidflettede. Sorts bondestruktur er sundere. Den står og falder dog med bundproppen på e6. Og så har Sort nogle udfordringer med at få officerne godt i spil. Med i ligningen hører også, at Hvids svækkede damefløj er

sværere at angribe nu da damerne er byttet af. Havde Sort haft sin dame stadigvæk, så ville han lettere kunne angribe Hvids svage bønder i linje a og c – et tema, der går igen i mange Winawer-varianter. Af samme grund ser man ofte, at Sort, når Lb4 udfordres med a3-fremstødet, enten straks bytter på c3 eller trækker løberen til a5 fremfor at trække damen med ind i kampzonen med det samme (som i spillet her med 9...Da5).

13.Le2

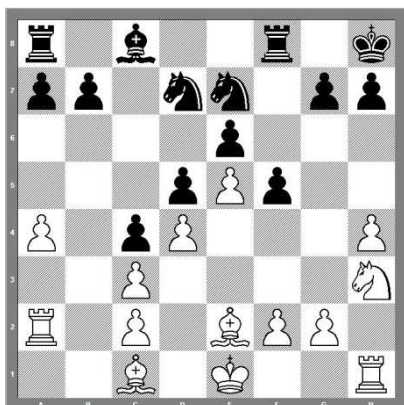
Den eneste måde at få bare en smule nytte af den hvidflettede løber; nu dækker den h5 og kan måske også senere understøtte et bonde-fremstød i linje g.

13...Sd7?!

Hensigten med dette er klar nok: Springerens vil gerne videre til b6, hvorfra den kan spekulere i angreb på c3 via a4 samtidig med at diagonalen a4-d8 holdes åben for Hvids løber. Desværre for Sort kan Hvid forpurre planen med enkle midler.

14.a4!

Nu kan 14...Sb6? imødegås med 15.a5! Sort må derfor på jagt efter en ny plan. Et umiddelbart problem er, at officerne er svære at mobilisere.



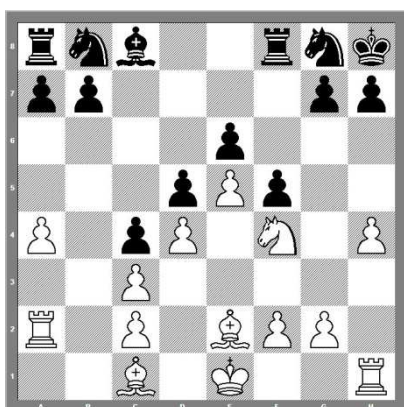
14...Sg8?

Planen med dette var vist nok at sende springeren ud via h6 med kig til g4. Den blev også realiseret, men førte kun til tempotab for Sort. Værre – og anledningen til spørgsmålstegnet – var, at trækket også åbnede mulighed for en taktisk finte, som Hvid kunne have udnyttet straks.

15.Sf4?

Hvid overså finten 15.Sg5! med truslen 16.Sxe6! eller, hvis 15...Sb8, så 16.La3! fulgt af tårnhaps eller 17.Sf7+ mat!

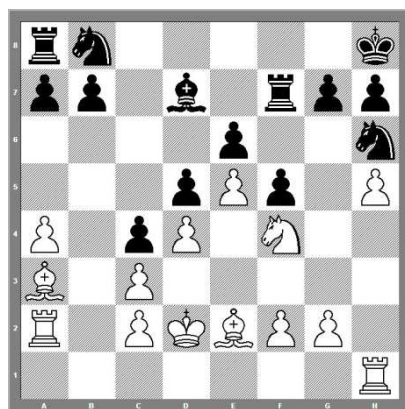
15...Sb8



Med begge Sorts springere tilbage i udgangspositionen og alle Sorts officerer på baglinjen øjner Hvid nu en dejlig lang diagonal til sin sortfældede løber. Den skulle senere vise sig, da

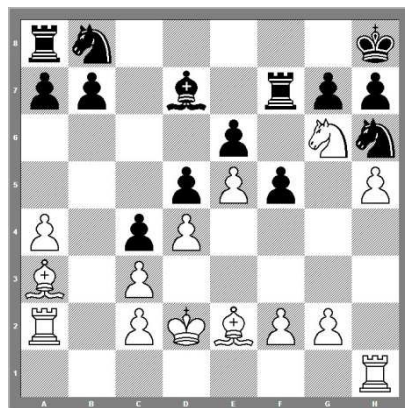
først bundproppen på e6 var røget, at bane vej for et afgørende løberangreb fra e5.

16.La3! Tf7 17.h5 Sh6 18.Kd2 Ld7



Hvid droppede rokaden, da det så ud til at være på fløjene, at hvids tårne ville kunne få mest aktivt spil - og centrum virkede pt. som en tryk hule for kongen qua den låste bondestruktur. Sorts seneste hiv, løberen til d7, indledte et angreb på Hvids a-bonde. Jeg må indrømme, at jeg end ikke ænsede dette i situationen. Mit blik var stift rettet mod Sorts kongestilling, og det eneste jeg hæftede mig ved ved Sorts løberhiv var, at løberen nu hæmmede bevægelsesrummet for sorts tårn på f7. Derfor...

19.Sg6+!



Udråbstegnet er mest for overraskelseeffekten. Objektivt set

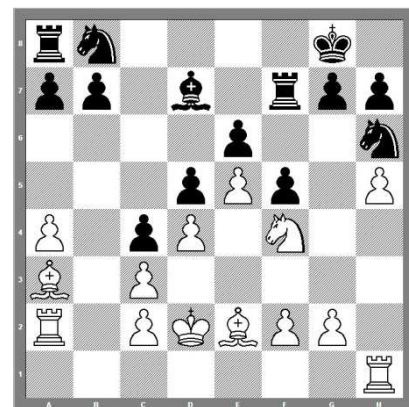
var trækket ikke noget særligt; dog stærkt nok til at sikre mindst en remis ved trækgentagelse.

19...Kg8

Tvunget (19...hxg6? 20.hxg6! og tårnet ryger).

20.Se7+ Kh8 21.Sg6+

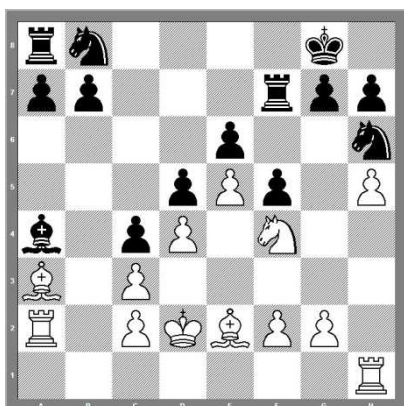
Nu havde vi den ovenstående diagramstilling for anden gang og efter **21...Kg8** overvejede jeg om jeg skulle fremtvinge remis med 22.Se7+ Kh8 23.Sg6+. Jeg besluttede mig for at gå efter mere og spillede derfor **22.Sf4**.



Trækket er harmløst, truer ikke noget, og fisken dømmes stillingen 100 pct. lige. Alligevel blev det netop dette hiv, der banede vej for et hurtigt og ødelæggende angreb for Hvid. Vi er fremme ved diagrammet i åbningsklummen, nu blot uden den røde cirkel om bonden på e6 – bundproppen, der holder sammen på hele Sorts stilling og forhindrer Hvid i at foretage afgørende fremstød. Den glemte Chresten et kort øjeblik, efter eget udsagn lidt rundtosset efter alle springer-driblingerne mellem g6 og e7 og måske også lidt forblændet af den lokkende og udækkede bonde på a4...

22...Lxa4?

Fatalt. Nu ryger bundproppen, og snart efter fosser al kraft ud af Sorts stilling.



23.Sxe6! Haps.

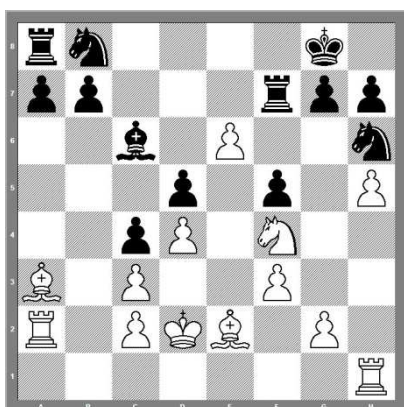
23...Sg4?!

Sigter på f2, men giver blot Hvid et vigtigt mertempo.

24.f3! Sh6 25.Sf4 Lc6

Uden prop i hullet, fri bane. Og Hvid støder straks frem.

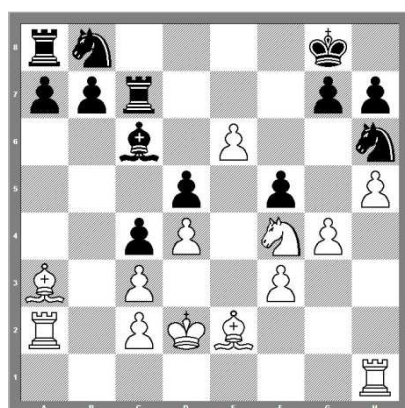
26.e6!



Materielt er det stadig lige, men uden bundprop kan Sort ikke holde sammen på sit. Tårnet på f7 er truet og bliver nu tvunget væk fra linje f til c7 (26...Tf6 27.Le7). Hvid får dermed mulighed for fremstød i linje g (hvor springeren ikke længere vil

hænge i slag på f4, hvis fxg4) og vejen til e5 står åben som en ladeport for Hvids sortfældede løber. Det hele lagt sammen takseres nu til +3½ bonde til Hvid på fiskebørsen. Det bliver snart værre end det, meget værre ...

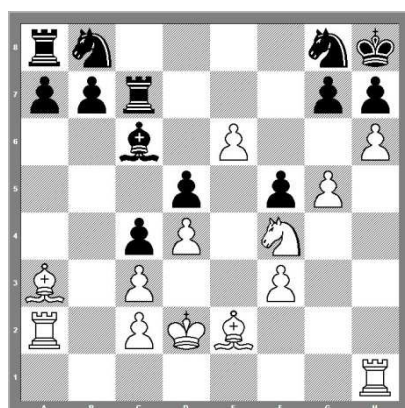
26...Tc7 27.g4!



27...Kh8?

Minus 6 til Sort. 27...fxg4 og Sort ånder endnu med kun -3½.

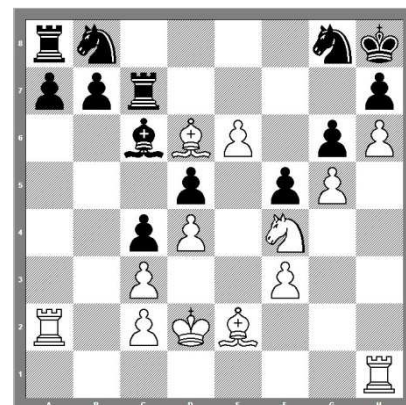
28.g5 Sg8 29.h6!



29...g6?

Minus 9. Problemet er løberskakken fra e5, der lurer om hjørnet. Der var dog ingen træk, der var væsentligt bedre.

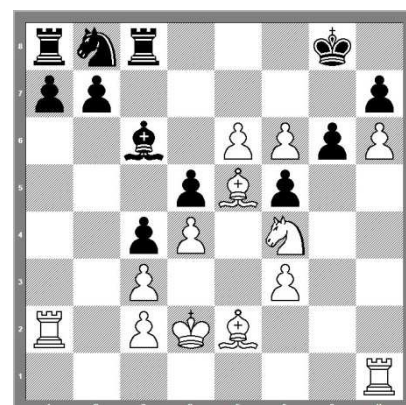
30.Ld6



30...Tc8?

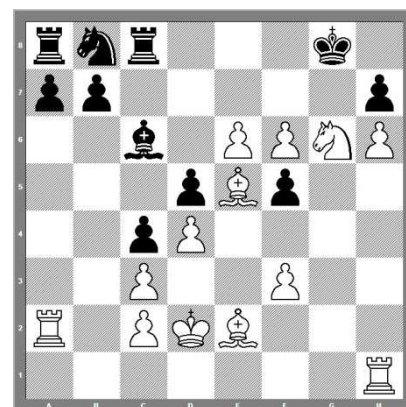
Stadig materielt lige, men nu minus 20 på børsen. Sort kunne leve længere med 30...Se7, men stadig med en ødelagt stilling.

31.Le5+ Sf6 32.gxf6! Kg8



33.Sxg6

Overså 33.f7+! Kf8 34.Ld6!+ mat, men teksttrækket var slemt nok:



Opgivet. Sort gad ikke 33...Le8 fulgt af 34.Se7+ med tårnhaps osv. Og alt andet gav mat i få. *clj*