

# SKAKPOSTEN

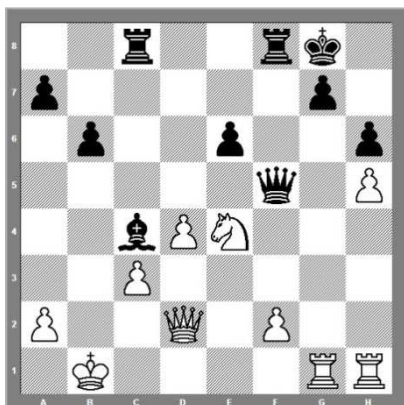
## KØKKENSKAK

KØKKENSKAK er godt. Og Bo - han er go! Ikke bare til pizza og skakværtsskab i topklasse, men også, når det stikker ham, til brikflytteri. Og det gjorde det hin tirsdag den 2. februar på hjemmebane, hvilket Henrik fik at sande. I en grim miniature. Den fik SKAKPOSTEN ingen noter fra, men en Benoni blev noteret i partiet Christian-Jesper. Et par snapshots fra andre brædder kom også med på blokken (Chresten-Kåre og Torben-Steen). Vi bringer lidt højdepunkter fra disse tre slag i dette nummer af SKAKPOSTEN.

Clj

## Chresten-Kåre

Køkkenskak, 5. februar 2016



HVID TRÆKKER – KAN SPILLET REDDES?

Et kompliceret spil med dans på en knivsæg ledte til ovenstående stilling, hvor Sort lige har flyttet sin dame f5. Sort truer straks haps på springeren, som er bundet. Men Hvid er i trækket...

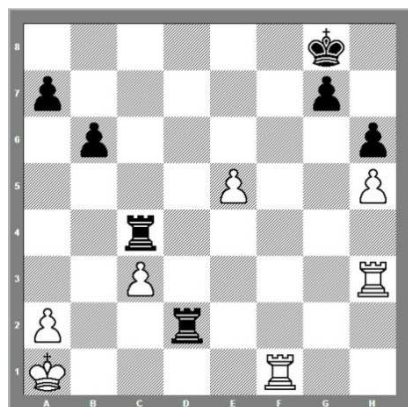
**1.Dxh6?!?**

Hvad var nu det? Hvid truer mat i en. Frådende ørkenstorm eller fesen vind i sandet? Desværre nok mest det sidste.

1.Txg7+? var en anden vind, men den strander på 1...Kxg7 2.Tg1+ Kh7 3.Dc2 (3.Tg6? Dxe4+ 4.Kb2 Df4!) 3...Db5+! 4.Ka1 Ld3! med springerfangst og dermed to offier i plus til Sort.

På tale, hvis stillingen skulle holdes, kom derfor kun dækning af springeren med tårn eller dame. Det kunne gøres på flere måder, hver med sine forviklinger og alle med tendens til Sort fordel.

1.Th4! var fiskens bedste bud for Hvid, men efter 1...Ld5! 2.Tgg4 Lxe4+ 3.Txe4 Db5+ 4.Ka1 Df1+ 5.Te1 Txf2 6.Txf1 Txd2 7.Th3 e5 8.dxe5 Tc4, ville Hvid alligevel have en svær sag...



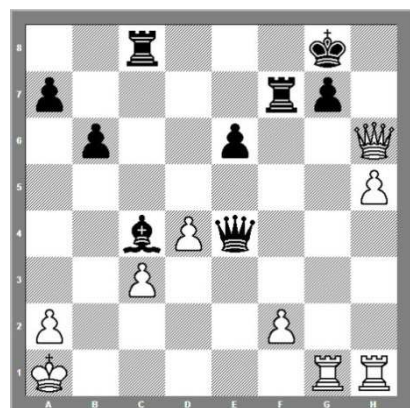
ANALYSEDIAGRAM

Stillingen er stadig materielt lige, men Sort truer Ta4 fulgt af bondehaps i linje a. Og Hvid har ikke tid til at dække sin ellers fortræffelige e-bonde med 9.Te3 pga. 9...Ta4! 10.e6 Tdxa2+ 11.Kb1 Ta1+ 12.Kb2 Txf1 13.e7 Tf8!

End of story. Sort returnerer tårnet (14.exf8), men ender efter

14...Kxf8 med to plusbønder og et vundet spil.

**1...Dxe4+! 2.Ka1 2.Kc1 Tf7** var ikke bedre **2...Tf7**.



Hvids angreb står nu i stampe og hans kongestilling er flosset. Den har brug for et plaster, der dækker godt.

**3.Dc1?** Ups, dækker en del af såret, men ikke det hele.

3.Dd2! var nødvendigt. Det dækker både c2 og e2, og – nok så vigtigt – f2. Sort ville stadig være oppe med en offi for en bonde, men med to konger, to damer, fire tårne og et vred bønder yderligere i spil kunne der godt have været en del skak tilbage i det. Der fulgte nu:

**3...Txf2!** Av, truer skak på a2.

**4.Txg7+** Hvad ellers?

**4...Kxg7 5.Qg5+ 5.h6+ Kh7** og Sort sætter mat i 7.

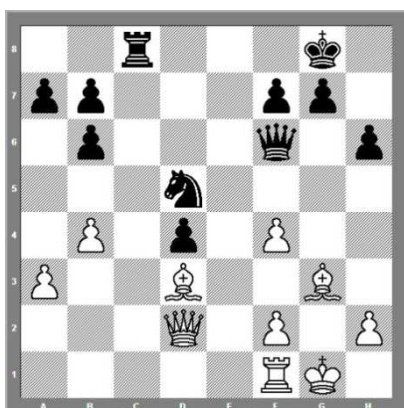
**5...Kf7!**

Opgivet. Sorts konge er i ly for stormen. Hvids står i øjet på en orkan.

clj

## Torben-Steen

Køkkenskak, 5. februar 2016



HVID TRÆKKER.

I partiet trak Torben f5 og tilbød remis, som Steen accepterede.

Var det et godt træk?

Var det et klogt remistilbud?

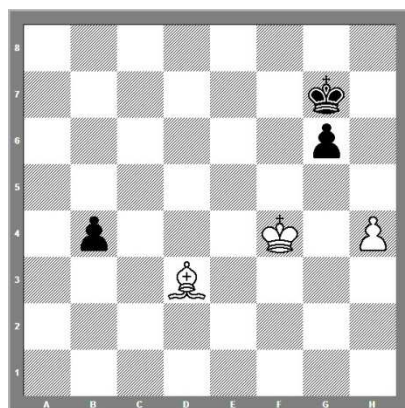
Var det klogt at acceptere?

Spørgsmålene hobede sig op, og de er ikke lette at besvare. Altså med mindre man er en fisk. Spørger man fisken lyder det skråsikkert: JA! NEJ! og JA! Den mener at f5! med over +2 på fiskebørsen bringer Hvid på sejrs-kurs, og at det er stillingens bedste træk. Den tilføjer, at 8-9 træk giver Hvid en fordel på +2 eller mere. Den regnede tydeligvis en offi en del højere end to bønder.

Heldigvis er ingen whiskyskakker nogen fisk, og jeg vil selv afstå fra at svare på spørgsmålene. Plus 2 eller ej. Der kan være mange gode grunde til at tænde fredspiben og smag og behag er forskellig. Desuden er det – det indrømmer selv fisken – ikke så lige til at føre den stilling til gevinst.

Det bliver for træls at gøre forsøg på en analyse. Der er for mange muligheder og de for utvungne. Jeg bad i stedet fisken bevise sin påstand uden svinkeærinder. Snart efter hørte den derudad:

1.f5 Qc6 2.Rd1 Re8 3.Re1 Rxe1+ 4.Qxe1 Qa4 5.Qe4 Qxa3 6.Bf1 Nf6 7.Qxd4 Qb3 8.Bb8 Qf3 9.Bxa7 Qxf5 10.Bxb6 Nd5 11.Bc7 Nxc7 12.Qd8+ Ne8 13.Qxe8+ Kh7 14.Qe1 Qg4+ 15.Bg2 b6 16.Qd2 Qf5 17.f4 Qf6 18.Bd5 g5 19.fxg5 hxg5 20.Bb3 Kg7 21.Kg2 Qe5 22.Bc2 g4 23.Qd3 b5 24.Qf5 Qe2+ 25.Kg3 Qe1+ 26.Kxg4 Qxb4+ 27.Be4 Qd4 28.Qh7+ Kf8 29.Kf3 b4 30.h4 Qf6+ 31.Ke3 Qc3+ 32.Bd3 Qe5+33.Kf3 Qf6+ 34.Ke4 Qg6+ 35.Qxg6 fxg6 36.Kf4 Kg7...



Jeg brød ind. Fisken sagde stadig +2. Hov, hov, sagde jeg. Du påstod Hvid gevinst, men er nu havnet i et slutspil med randbonde og løber i forkert farve. Det holder remis, det kan du selv læse i SKAKPOSTEN. Fisken svirrede lidt med finnerne, stod stille i vandet i nogle sekunder, og svarede så: "Øhh.., nåh. Det vidste jeg ikke. Jeg prøver lige igen." Den justerede så i træk 28 og diskede snart efter op med en stilling med dame og løber mod dame, en ren meroffi. Og hva så, sagde jeg. Dame og løber mod dame er også remis. Spørg selv Nalimovs slutspilsdatabase. Den har styr på det. Nu så fisken trist ud, stod stille i vandet en rum tid, og lyste så op. "Nåh ja, selvfølgelig, sagde den, "men jeg missede 25.Df2! Det vinder!".

Og så spyttede den en linje ud, hvor to damer, to konger og en løber hvirvler rundt på brættet mellem et vred bønder i 30-40 træk ind til Sorts sidste bonde falder og Hvid kan støde sin endnu resterende bonde til baglinjen. "1-0!" lød det nu triumferende fra fisken. Jeg kiggede lidt på

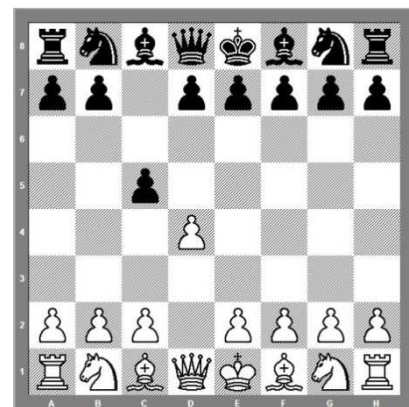
stillingen og det lange forløb og kom til at tænke på Carlsen. På noget han en gang havde sagt i en bog om slutspil: "Jeg har aldrig forstået dronningeslutspil", sagde han. Pludselig følte jeg mig som Carlsen. Det var stort. Jeg slukkede for maskinen og gik ud og bryggede en kop kaffe, mens jeg fundrede over, hvad jeg skulle skrive om Jespers og mit parti.

clj

## Christian-Jesper

Køkkenskak, 5. februar 2016

1.d4 c5



Benoni.

"Diese Eröffnung, die in Ben Oni (1825) analysiert ist, und von St. Amant in seinen Wettkampf gegen Staunton angewandt wurde, ist sehr ungebrauchlich<sup>1</sup>", Bilguer.

Bilguer oplyste i 1916, at man oprindeligt anså åbningen for gendrevet med 2.d5, men anførte selv for egen regning: "uns scheint es aber, dass Schwartz durch g6 nebst Lg7 und d6 ein befriedigendes<sup>2</sup> spiel erhält".

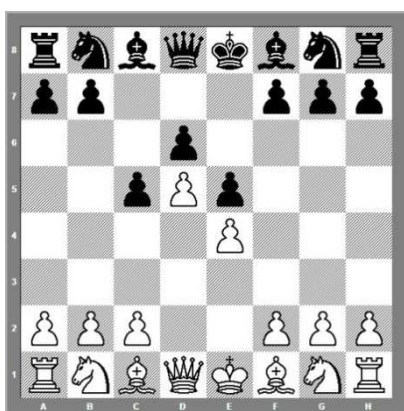
Nu om dage ses Benoni kun sjældent i topskak, hvorimod den såkaldte "Moderne Benoni" (1.d4 Sf6 2.c4 c5) er en hyppig gæst, selv i 2700+.

<sup>1</sup> Ungebrauchlich: Ualmindelig.

<sup>2</sup> Befriedigendes: Tilfredsstillende.

Benoni har været en fast del af Jespers repertoire mod 1.d4 i mange år. Ja, mere end det: I otte ud af i alt otte noterede DWSU-partier siden 2003 har 1...c5 været Jespers svar på 1.d4. Det må man kalde konsekvent. Og ikke nok med det. I to ud af to partier forud for køkkenskakken havde Jespers svar på 2.d5! været 2...d6 fulgt af 3...e5 (Christian-Jesper 2003 (0-1) og Christian-Jesper 2009 (1-0)). I ingen af disse partier havde jeg håndteret stillingen særlig godt. Det gav mig en ide...

## 2.d5! d6 3.e4 e5



Jespers specialitet igen, 3...e5. Jeg må indrømme, at jeg synes det virker lidt underligt, og jeg finder Bilguers gamle recept, 3...g6 fulgt af Lg7, mere naturlig. Det gør fisken også, og det er også det hyppigste i databaserne. Teksttrækket er alligevel irriterende, for det blokerer centrum og jeg havde som nævnt ikke håndteret det særlig godt tidligere. Derfor min nye ide, som slet ikke var så ny endda (78 partier i databasen):

## 4.f4!?

Jeg havde kigget lidt på det før partiet, uden at analysere det nøje. Jeg havde dog noteret mig, at fisken havde sagt OK og lille plus til Hvid, selvom Hvids statistik var skuffende (47 %). Og så huskede fra tidligere, at Jesper havde sagt, at han ikke brød sig

om kongegambit. Dette her var ikke nogen kongegambit, men lidt af fugl smagte det dog. e4, e5 og f4 var i hvert fald på plads.

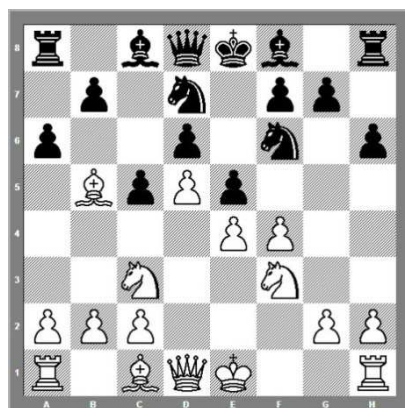
## 4...Sd7!

Et godt svar. Og et der styrer uden om en fælde, som kunne have været grim: 4...Sf6 5.fxe5!, hvorefter 5...Sxe4? 6.Df3! vinder sorts springer.

## 5.Sf3 Sg6

Databasen rummer eksempler med 5...De7 (1-1) og 5...g6 (2-0), men teksttrækket er nyt.

## 6.Sc3 h6 7.Lb5 a6 og nu...



Sort truer Hvids løber på b5. Hvad så - bytte af på d7, trække løberen eller noget helt tredje?

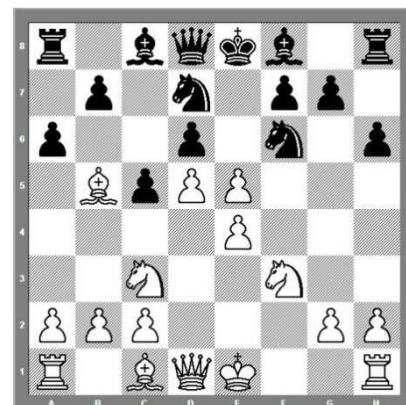
## 8.fxe5!?

Det sidste, en modtrussel.

8.Lxd7+ fulgt af Sxd7 9.0-0 var et OK alternativ.

Tilbage tog langs a6-f1 diagonalen var svagere, men spilleligt, mens 8.La4? ville have været en buk pga. 8...b5! 9.Lb3 c4!

Efter teksttrækket var det Sort, der måtte i tænkeboksen.



SORT TRÆKKER

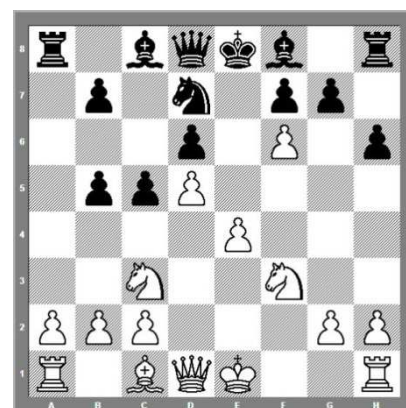
Hvad nu – nappeløberen, bonden på e5 eller flytte springeren?

## 8...axb5! Bedst

8...dxe5 9.Lxd7 Sxd7 var spilleligt, men efter 10.a4! ville Sort stå med en lidt trykket stilling.

8...Sg4? 9.Lxd7! var godt for Hvid.

9.exf6 og nu – ny skillevej:



## 9...b4!?

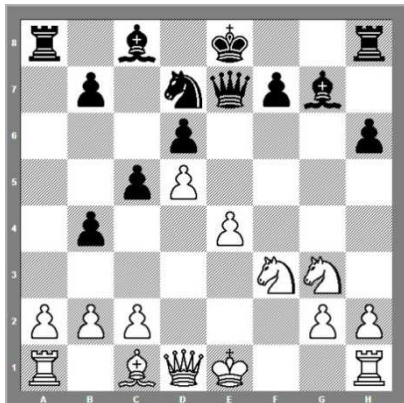
Jespers maskine mente vist efter partiet, at dette var en afgørende fejl. Det har fisken svært ved at se, omend den medgiver, at 9...Sxf6 var marginalt bedre. Den siger Hvid fordel på hhv. 0,30 og 0,15 i de to træk, dvs. praktisk talt lige spil i begge tilfælde.

## 10.fxg7 Lxg7 11.Se2

11.Sb5!? strejfede mig, og det er også – med en smal margin – fiskens foretrukne. Men jeg var usikker på, om springeren stod sikkert nok der. Desuden havde

jeg planer om at beskæftige den på kongefløjen i stedet for damefløjen, og det mener jeg stadig var den mest opbyggelige plan, fiskepræference eller ej.

**11...De7 12.Sg3** Truer Sf5.



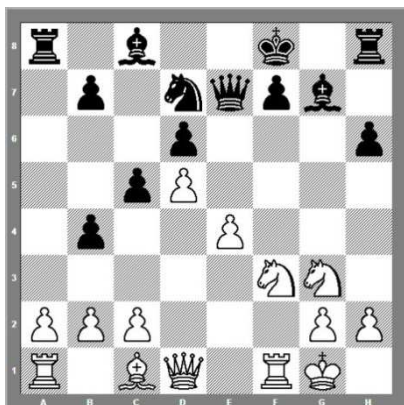
**12...Kf8?**

Dækker løberen og bringer kongen væk fra linje e og en potentiel klemme bag damen. Men det sender kongen ud i sumpet terræn og forsømmer chancen for et kontrastød.

12...Se5! var skarpere. Det sætter en prop i på e5, springeren har stor radius og Sorts hvidflettede løber sættes fri. Endelig ville gaffeltruslen 13.Sf5? være effektivt pareret pga. 13...Lxf5! med Sort gevinststilling.

**13.0-0!**

Hvid har investeret i en åben f-linje. Nu gør han klar til at høste frugterne.

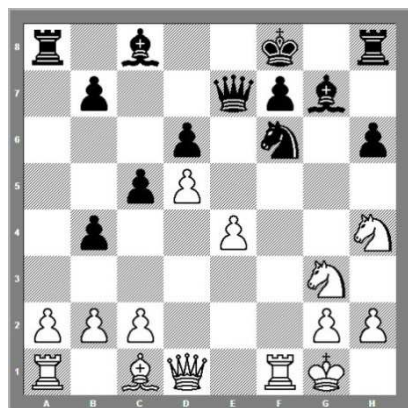


**13...Sf6**

Sort angriber e4, men overser potentialet i den åbne f-linje.

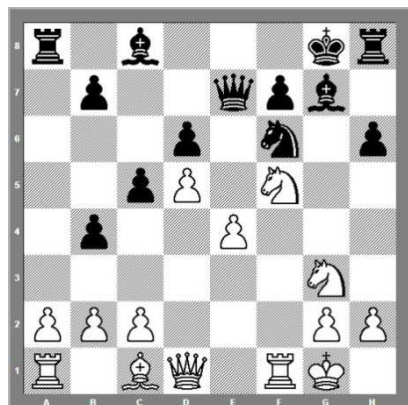
13...Se5 var bedre, men stadig med en udsat Sort kongestilling.

**14.Sh4!**



**14...Kg8** Endelig ikke 14...Sxe4? **15.Sg6+!** **15.Shf5**

Og nu...



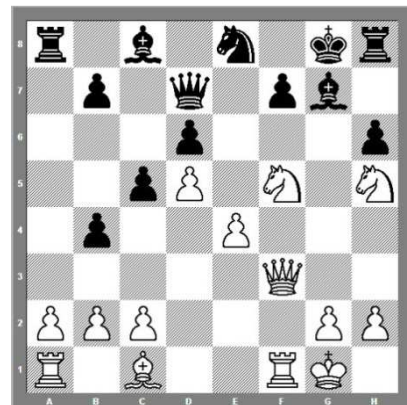
**15...Dd7?**

Før var Sorts fort presset. Nu styrter det i grus. Nødvendigt var 15...Lxf5!, om end Hvid stadig ville have fat i en lang ende efter 16.Sxf5! Dxe4 med tryk mod d6 og en svag Sort kongestilling.

**16.Df3**

16.Sxh6+? kunne vinde en bonde, men ville lukke for meget luft ud af Hvids angreb.

**16...Se8 17.Sh5!**



Springeren på e8 dækker g7, men den er overbelastet.

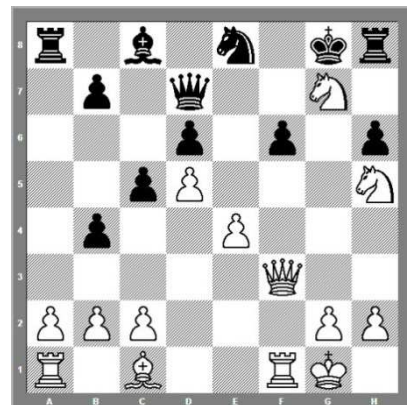
**17...f6?**

Sikrer ekstra dækning af g7, men det er ikke her det største problem ligger. Det ligger på f6.

17...Le5 ville undgå den kommende gaffel på f6, men efter 18.Dg4+! ville Sort være fanget i en ormegård: 18...Kh7 (18...Kf8 19.Lxh6+) 19.Dh4! Kg8 20.Lxh6!

**18.Sfxg7!**

Udnytter overbelastningen af springeren på e8.



**18...Sxg7**

Der fandtes bedre, men ikke noget, der kunne redde stillingen.

**19.Sxf6+!** Opgivet.

**Litteratur:**

Bilguer: Handbuch Des Schachspiels, 8. reviderede udgave, Veit & Comp Verlag, 1916.