

SKAKPOSTEN

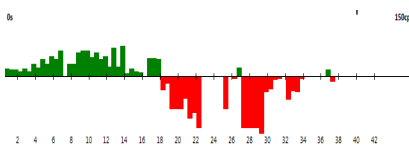
SMÅ FINESSER

Hvis bare man spillede som en computer, så ville skak være ulige meget nemmere. Men måske også en lille smule kedeligere.

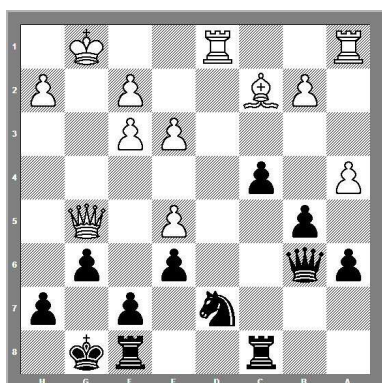
Vi napper lige et par dugfriske eksempler fra Lars-Christian og Christian-Lars under gårdsdagens fortræffelige Birkevængeskak:

Lars - Christian

BIRKEVÆNGET, 14.MARTS 2017



Efter Larses **1.d4** fortsatte vi med lidt brikflytteri, som Lars slap bedst fra (grønne bakker). Senere kom jeg tilbage i kampen (røde dale) og ved træk 22 havde jeg en gylden mulighed:



Sort trækker

Min springer stod i slag og jeg syntes, at Hvid havde gang i noget på min kongefløj som lugtede grimt. Ikke her og nu, men måske senere. Så jeg spillede **22...f6?!** som blev fulgt af **23.exf6 Sxf6** med en stækket bondestruktur på begge sider, men ellers nogenlunde lige og ufarligt spil. Og spillet endte remis.

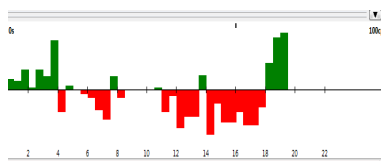
I diagrammet kunne Sort imidlertid have spillet – **22...bxa4!** med sort fordel. Pointen er, at **23.Txd7?** bliver fulgt af **23...Dxb2!** med stærkt sort angreb.

Næste eksempel:

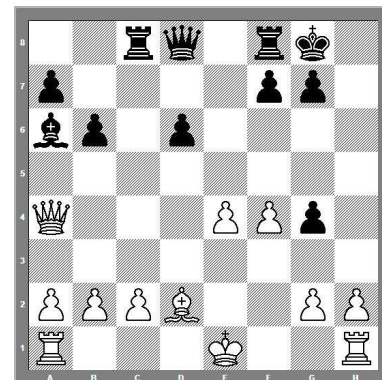
Christian - Lars

BIRKEVÆNGET, 14.MARTS 2017

Her startede vi med en kongegambit, hvor jeg efter **1.e4 e5 2.f4 Lc5!?** klog af skade fra en uforglemmelig julelyn undgik **3.fxe5?? Dh4+!** og i stedet spillede teoribogens **3.Sf3**. Det kunne maskinen godt lide, men glæden var kort og snart efter havde Sort ikke bare udlignet, men sikret sig lille fordel i et ellers lidt sterilt midtspil (røde bølgedale).



Ved træk 16 fik Lars lidt hovedbrud:



Sort trækker

Lars havde kig til flere åbne linjer og havde utvivlsomt også blik for Hvids svage bonde på e4. Hans mavefornemmelse var, at Sort stod strålende, hvilket er sandt, men han kunne ikke finde et træk, der ville holde dampen tilpas oppe, særligt ikke når der også var en hængende løber på a6 at tage hensyn til. Han spillede udtrykkeligt utilfreds med sin egen passivitet **16...Lb7** og efter **17.0-0-0 Dc7 18.Lc3!** havde Hvid fået konsolideret sin stilling og hevet initiativet over til sig.

Som anvist af fisken kunne Sort i diagrammet i stedet have spillet **16...Dh4+!** **17.g3 De7!** ligeglad med **18.Dxa6?** på grund af **18...Dxe4+!** **19.Kf2** (nødvendigt, ellers falder Th1) **Dd4+** **20.Ke2 Tfe8+** **21.Kd1 De4!** med knusende angreb. Efter **18.0-0-0** ville spillet have været mere lige, men Sort ville have vundet et vigtigt tempo i angrebet på e-bonden.

clj